

บทสรุปสำหรับผู้บริหาร



การสำรวจความคิดเห็นของประชาชนเกี่ยวกับสถานการณ์การแพร่ระบาดของยาเสพติด ตามแผนปฏิบัติการป้องกันและแก้ไขปัญหายาเสพติด (สิงหาคม พ.ศ. 2559)



ปัญหายาเสพติดเป็นปัญหาสำคัญที่ต้องระดมความร่วมมือจากทุกฝ่ายในการดำเนินการแก้ไขปัญหามาอย่างต่อเนื่อง และติดตามอย่างใกล้ชิด เพื่อไม่ให้ปัญหายาเสพติดกลับมาแพร่ระบาดได้อีก รัฐบาลนำโดย พลเอกประยุทธ์ จันทร์โอชา นายกรัฐมนตรี จึงได้กำหนดแผนปฏิบัติการป้องกันและแก้ไขปัญหายาเสพติด พ.ศ. 2559 (ตุลาคม 2558 – กันยายน 2559) เพื่อให้ทุกหน่วยงานดำเนินการบูรณาการให้เป็นเอกภาพ เกิดประสิทธิภาพและประสิทธิผล โดยแผนปฏิบัติการป้องกันและแก้ไขปัญหายาเสพติด ประกอบด้วย 4 แผน คือ 1) แผนป้องกันยาเสพติด โดยมีเป้าหมายในการสร้างภูมิคุ้มกันและป้องกันยาเสพติดให้กับเด็กและเยาวชนทั้งในและนอกสถานศึกษา กลุ่มผู้ใช้แรงงาน และประชาชนทั่วไป 2) แผนบำบัดรักษายาเสพติด โดยมีเป้าหมายในการนำผู้เสพผู้ติดยาเสพติดเข้าสู่กระบวนการบำบัด และติดตามดูแลช่วยเหลือผู้ผ่านการบำบัดรักษา 3) แผนปราบปรามยาเสพติด โดยมีเป้าหมายในการปราบปรามทำลายการค้ายาเสพติดทั้งในและนอกประเทศ ตลอดจนเสริมสร้าง พัฒนา และยกระดับความร่วมมือในการแก้ปัญหายาเสพติดระหว่างประเทศ 4) แผนบริหารจัดการอย่างบูรณาการ โดยมีเป้าหมายในการนำนโยบาย และระบบบริหารจัดการอำนวยการป้องกันและแก้ไขปัญหายาเสพติดอย่างมีเอกภาพ สามารถนำนโยบายไปสู่การปฏิบัติได้อย่างมีประสิทธิภาพ

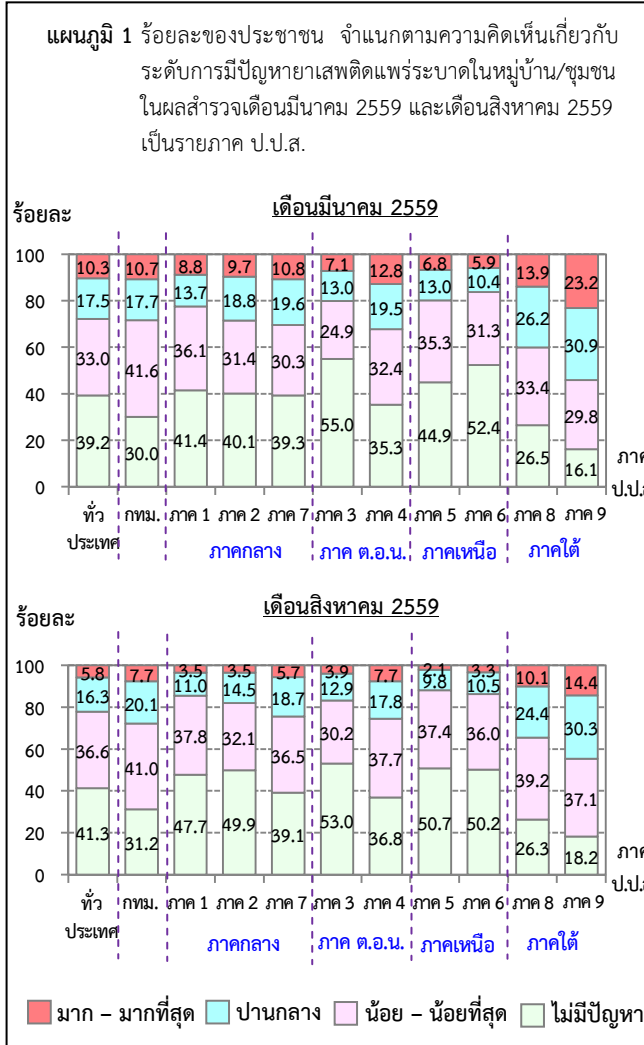
กระทรวงเทคโนโลยีสารสนเทศและการสื่อสาร โดยสำนักงานสถิติแห่งชาติ และสำนักงานคณะกรรมการป้องกันและปราบปรามยาเสพติด (สำนักงาน ป.ป.ส.) ดำเนินการสำรวจความคิดเห็นของประชาชนเกี่ยวกับสถานการณ์การแพร่ระบาดของยาเสพติดตามแผนปฏิบัติการป้องกันและแก้ไขปัญหายาเสพติดขึ้น ซึ่งได้ดำเนินการสำรวจมาแล้ว 1 ครั้ง ในเดือนมีนาคม 2559 และครั้งนี้ในเดือนสิงหาคม 2559 ซึ่งเป็นการสำรวจภายหลังการดำเนินงานตามแผนปฏิบัติการฯ มาแล้ว 11 เดือน (ตุลาคม 2558 – สิงหาคม 2559) เพื่อติดตาม ประเมินผล และวางแผนการดำเนินงานในการป้องกันและแก้ไขปัญหายาเสพติดต่อไป โดยใช้วิธีการสำรวจด้วยตัวอย่างแบบ stratified three - stage sampling และส่งเจ้าหน้าที่ของสำนักงานสถิติแห่งชาติไปสัมภาษณ์สมาชิกในครัวเรือนที่มีอายุ 18 ปีขึ้นไปทั่วประเทศ ครัวเรือนละ 1 ราย ได้จำนวนประชาชนตัวอย่างทั้งสิ้นจำนวน 46,600 ราย ระหว่างวันที่ 13 กรกฎาคม – 9 สิงหาคม 2559 โดยมีผู้ตอบสัมภาษณ์เป็นหญิง (ร้อยละ 50.9) ชาย (ร้อยละ 49.1) มีอายุ 18 – 29 ปี ร้อยละ 17.8 อายุ 30 – 39 ปี ร้อยละ 19.1 อายุ 40 – 49 ปี ร้อยละ 23.8 อายุ 50 – 59 ปี ร้อยละ 21.9 และอายุ 60 ปีขึ้นไป ร้อยละ 17.4 มีการศึกษาต่ำกว่าระดับปริญญาตรี ร้อยละ 90.9 และปริญญาตรีขึ้นไป ร้อยละ 9.1 มีรายได้ของครัวเรือนเฉลี่ยต่อเดือนไม่เกิน 10,000 บาท มีร้อยละ 34.0 รายได้ 10,001 – 30,000 บาท มีร้อยละ 56.5 รายได้ 30,001 – 50,000 บาท มีร้อยละ 8.2 และรายได้มากกว่า 50,000 บาทขึ้นไป มีร้อยละ 1.3 ซึ่งสรุปผลการสำรวจได้ดังนี้

1. สถานการณ์การแพร่ระบาดของยาเสพติดในหมู่บ้าน/ชุมชน

ผลสำรวจในเดือนสิงหาคม 2559 พบว่า ประชาชนร้อยละ 58.7 ระบุว่า มีปัญหายาเสพติดในหมู่บ้าน/ชุมชน (ซึ่งในจำนวนนี้ เห็นว่า ปัญหาที่มีแพร่ระบาดอยู่ในระดับมาก – มากที่สุด ร้อยละ 5.8 ปานกลาง ร้อยละ 16.3 และน้อย – น้อยที่สุด ร้อยละ 36.6) ขณะที่ร้อยละ 41.3 ระบุว่า ไม่มีปัญหา

เมื่อเปรียบเทียบผลสำรวจ พบว่า ผลสำรวจในเดือนสิงหาคม 2559 ประชาชนร้อยละ 58.7 ระบุว่า มีปัญหายาเสพติดในหมู่บ้าน/ชุมชน ในสัดส่วนที่ลดลงเล็กน้อย เมื่อเทียบกับผลสำรวจในเดือนมีนาคม 2559 ซึ่งมีร้อยละ 60.8 (โดยในจำนวนนี้ เห็นว่า ปัญหาที่มีแพร่ระบาดอยู่ในระดับมาก – มากที่สุด ร้อยละ 10.3 ปานกลาง ร้อยละ 17.5 และน้อย – น้อยที่สุด ร้อยละ 33.0)

เมื่อพิจารณาเป็นรายภาค ป.ป.ส. ผลสำรวจในเดือนสิงหาคม 2559 พบว่า ประชาชนในภาค 9 ร้อยละ 14.4 เห็นว่า ปัญหายาเสพติดที่มีแพร่ระบาดอยู่ในระดับมาก – มากที่สุด ในสัดส่วนที่สูงกว่าภาคอื่น รองลงมาได้แก่ ภาค 8 (ร้อยละ 10.1) ภาค 4 (ร้อยละ 7.7) กรุงเทพมหานคร (ร้อยละ 7.7) และภาค 7 (ร้อยละ 5.7) ขณะที่ภาคอื่นมีน้อยกว่าร้อยละ 4



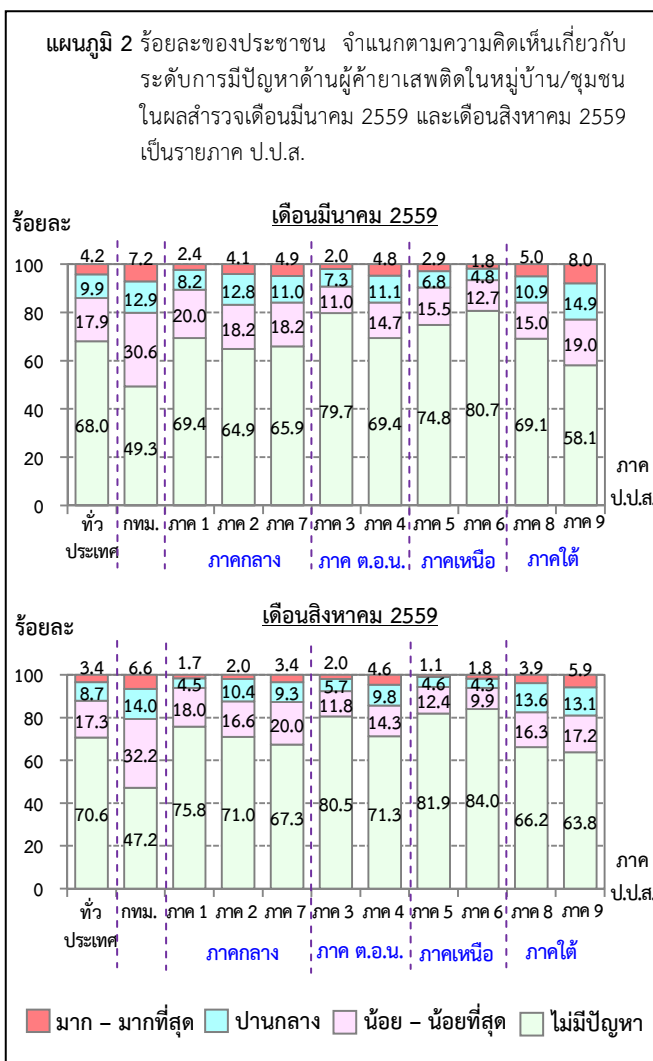
2. ปัญหาด้านผู้ค้ายาเสพติดในหมู่บ้าน/ชุมชน

1) ความรุนแรงของปัญหา

ผลสำรวจในเดือนสิงหาคม 2559 พบว่า ประชาชนร้อยละ 29.4 ระบุว่ามีปัญหาด้านผู้ค้ายาเสพติดในหมู่บ้าน/ชุมชน (ซึ่งในจำนวนนี้เห็นว่าปัญหาที่มีแพร่ระบาดอยู่ในระดับมาก - มากที่สุด ร้อยละ 3.4 ปานกลางร้อยละ 8.7 และน้อย - น้อยที่สุดมีร้อยละ 17.3) ขณะที่ร้อยละ 70.6 ระบุว่าไม่มีปัญหา

เมื่อเปรียบเทียบผลสำรวจ พบว่า ผลสำรวจในเดือนสิงหาคม 2559 ประชาชนร้อยละ 29.4 ระบุว่ามีปัญหาด้านผู้ค้ายาเสพติดในหมู่บ้าน/ชุมชนในสัดส่วนที่ลดลงเล็กน้อย เมื่อเทียบกับผลสำรวจในเดือนมีนาคม 2559 ซึ่งมีร้อยละ 32.0 (โดยในจำนวนนี้เห็นว่าปัญหาที่มีอยู่ในระดับมาก - มากที่สุดร้อยละ 4.2 ปานกลางร้อยละ 9.9 และน้อย - น้อยที่สุดร้อยละ 17.9)

เมื่อพิจารณาเป็นรายภาค ป.ป.ส. ผลสำรวจในเดือนสิงหาคม 2559 พบว่า ประชาชนในกรุงเทพมหานครร้อยละ 6.6 ระบุว่ามีปัญหาด้านผู้ค้ายาเสพติดแพร่ระบาดอยู่ในระดับมาก - มากที่สุด ในสัดส่วนที่สูงกว่าภาคอื่น รองลงมาได้แก่ ภาค 9 (ร้อยละ 5.9) ภาค 4 (ร้อยละ 4.6) ภาค 8 (ร้อยละ 3.9) และภาค 7 (ร้อยละ 3.4) ขณะที่ภาคอื่นมีน้อยกว่าร้อยละ 3

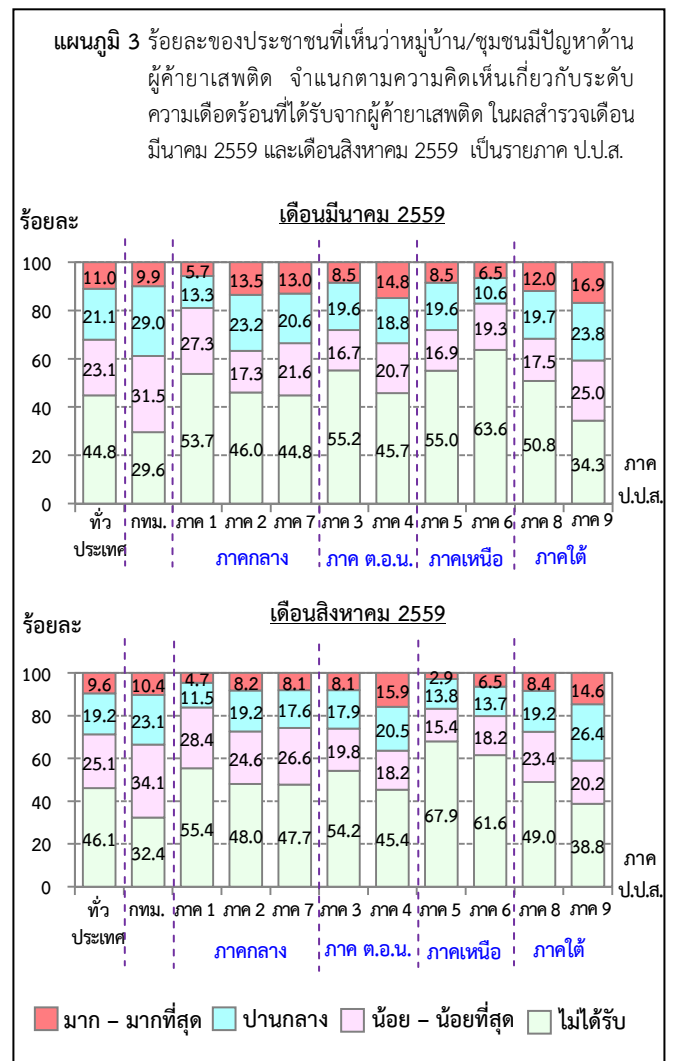


2) ความเดือดร้อนที่ได้รับจากผู้ค้ายาเสพติด

ผลสำรวจในเดือนสิงหาคม 2559 ประชาชนที่เห็นว่าหมู่บ้าน/ชุมชนมีปัญหาด้านผู้ค้ายาเสพติด พบว่า ร้อยละ 53.9 ระบุว่าได้รับความเดือดร้อนจากผู้ค้ายาเสพติด (ซึ่งในจำนวนนี้มีผู้ระบุว่าได้รับความเดือดร้อนอยู่ในระดับมาก - มากที่สุดร้อยละ 9.6 ปานกลางร้อยละ 19.2 และน้อย - น้อยที่สุดร้อยละ 25.1) ขณะที่ร้อยละ 46.1 ระบุว่าไม่ได้รับความเดือดร้อน

เมื่อเปรียบเทียบผลสำรวจ พบว่า ผลสำรวจในเดือนสิงหาคม 2559 ประชาชนที่เห็นว่าหมู่บ้าน/ชุมชนมีปัญหาด้านผู้ค้ายาเสพติด ร้อยละ 53.9 ระบุว่าได้รับความเดือดร้อนจากผู้ค้ายาเสพติดในสัดส่วนที่ลดลง เมื่อเทียบกับผลสำรวจในเดือนมีนาคม 2559 ซึ่งมีร้อยละ 55.2 (โดยในจำนวนนี้มีผู้ระบุว่าได้รับความเดือดร้อนอยู่ในระดับมาก - มากที่สุดร้อยละ 11.0 ปานกลางร้อยละ 21.1 และน้อย - น้อยที่สุดร้อยละ 23.1)

เมื่อพิจารณาเป็นรายภาค ป.ป.ส. ผลสำรวจในเดือนสิงหาคม 2559 ประชาชนที่เห็นว่าหมู่บ้าน/ชุมชนมีปัญหาด้านผู้ค้ายาเสพติด พบว่า ในภาค 4 ร้อยละ 15.9 ระบุว่าได้รับความเดือดร้อนอยู่ในระดับมาก - มากที่สุด ในสัดส่วนที่สูงกว่าภาคอื่น รองลงมาได้แก่ ภาค 9 (ร้อยละ 14.6) และกรุงเทพมหานคร (ร้อยละ 10.4) ส่วนภาค 8 ภาค 2 ภาค 7 และภาค 3 มีประมาณร้อยละ 8 ขณะที่ภาค 6 (ร้อยละ 6.5) ภาค 1 (ร้อยละ 4.7) และภาค 5 (ร้อยละ 2.9)



3. ปัญหาด้านผู้เสียหายเสพติดในหมู่บ้าน/ชุมชน

1) ความรุนแรงของปัญหา

ผลสำรวจในเดือนสิงหาคม 2559 พบว่า ประชาชนร้อยละ 56.3 ระบุว่ามีปัญหาด้านผู้เสียหายเสพติดในหมู่บ้าน/ชุมชน (ซึ่งในจำนวนนี้เห็นว่าปัญหาที่มีแพร่ระบาดอยู่ในระดับมาก - มากที่สุด ร้อยละ 5.8 ปานกลางร้อยละ 15.6 และน้อย - น้อยที่สุดร้อยละ 34.9) ขณะที่ร้อยละ 43.7 ระบุว่าไม่มีปัญหา

เมื่อเปรียบเทียบผลสำรวจ พบว่า ผลสำรวจในเดือนสิงหาคม 2559 ประชาชนร้อยละ 56.3 ระบุว่ามีปัญหาด้านผู้เสียหายเสพติดในหมู่บ้าน/ชุมชนในสัดส่วนที่ลดลง เมื่อเทียบกับผลสำรวจในเดือนมีนาคม 2559 ซึ่งมีร้อยละ 58.4 (โดยในจำนวนนี้เห็นว่าปัญหาที่มีแพร่ระบาดอยู่ในระดับมาก - มากที่สุดร้อยละ 7.5 ปานกลางร้อยละ 17.2 และน้อย - น้อยที่สุดร้อยละ 33.7)

เมื่อพิจารณาเป็นรายภาค ป.ป.ส. ผลสำรวจในเดือนสิงหาคม 2559 พบว่า ประชาชนในภาค 9 ร้อยละ 15.5 ระบุว่ามีปัญหาด้านผู้เสียหายเสพติดแพร่ระบาดอยู่ในระดับมาก - มากที่สุดในสัดส่วนสูงกว่าภาคอื่น รองลงมาได้แก่ ภาค 8 (ร้อยละ 9.7) ภาค 4 (ร้อยละ 8.5) กรุงเทพมหานคร (ร้อยละ 6.3) และภาค 7 (ร้อยละ 5.7) ขณะที่ภาคอื่นมีประมาณร้อยละ 2 - 4

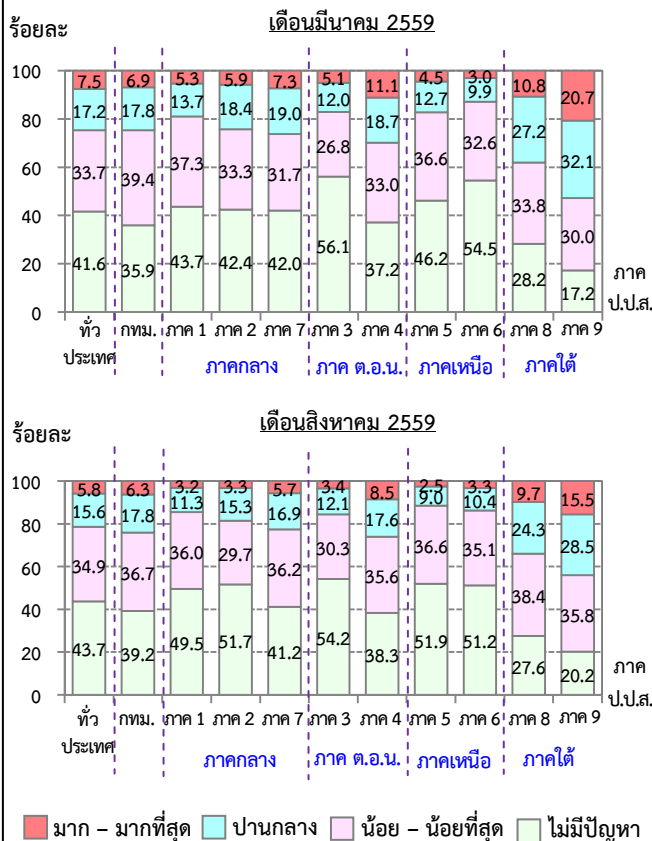
2) ความเดือดร้อนที่ได้รับจากผู้เสียหายเสพติด

ผลสำรวจในเดือนสิงหาคม 2559 ประชาชนที่เห็นว่าหมู่บ้าน/ชุมชนมีปัญหาด้านผู้เสียหายเสพติด พบว่า ร้อยละ 41.5 ระบุว่าได้รับความเดือดร้อนจากผู้เสียหายเสพติด (ซึ่งในจำนวนนี้มีผู้ระบุว่าได้รับความเดือดร้อนอยู่ในระดับมาก - มากที่สุดร้อยละ 5.8 ปานกลางร้อยละ 14.0 และน้อย - น้อยที่สุดร้อยละ 21.7) ขณะที่ร้อยละ 58.5 ระบุว่าไม่ได้รับความเดือดร้อน

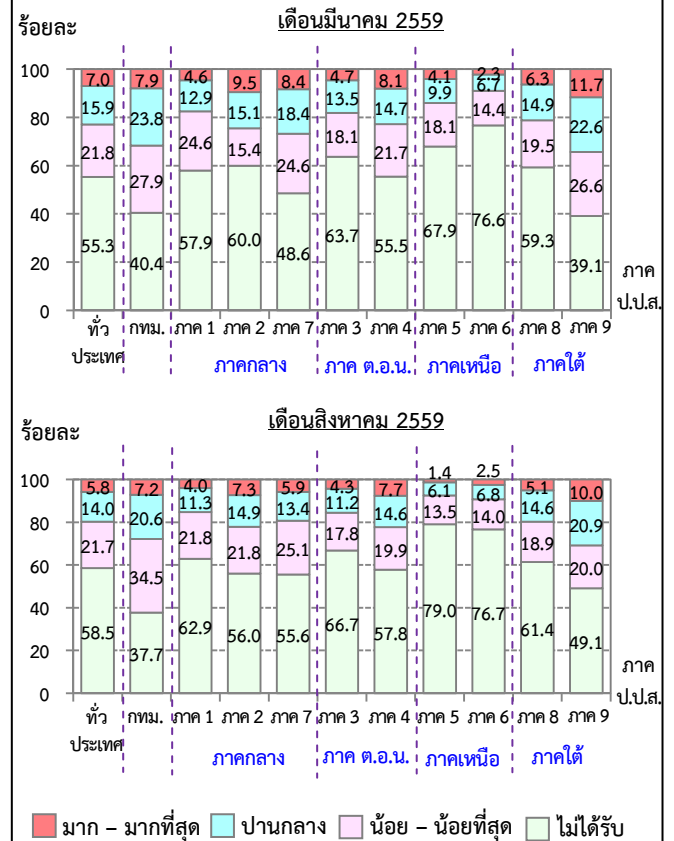
เมื่อเปรียบเทียบผลสำรวจ พบว่า ผลสำรวจในเดือนสิงหาคม 2559 ประชาชนที่เห็นว่าหมู่บ้าน/ชุมชนมีปัญหาด้านผู้เสียหายเสพติด ร้อยละ 41.5 ระบุว่าได้รับความเดือดร้อนจากผู้เสียหายเสพติดในสัดส่วนที่ลดลง เมื่อเทียบกับผลสำรวจในเดือนมีนาคม 2559 ซึ่งมีร้อยละ 44.7 (โดยในจำนวนนี้มีผู้ระบุว่าได้รับความเดือดร้อนอยู่ในระดับมาก - มากที่สุดร้อยละ 7.0 ปานกลางร้อยละ 15.9 และน้อย - น้อยที่สุดร้อยละ 21.8)

เมื่อพิจารณาเป็นรายภาค ป.ป.ส. ผลสำรวจในเดือนสิงหาคม 2559 ประชาชนที่เห็นว่าหมู่บ้าน/ชุมชนมีปัญหาด้านผู้เสียหายเสพติด พบว่า ในภาค 9 ร้อยละ 10.0 ระบุว่าได้รับความเดือดร้อนจากผู้เสียหายเสพติดอยู่ในระดับมาก - มากที่สุด ในสัดส่วนที่สูงกว่าภาคอื่น รองลงมาได้แก่ ภาค 4 (ร้อยละ 7.7) ภาค 2 (ร้อยละ 7.3) กรุงเทพมหานคร (ร้อยละ 7.2) ภาค 7 (ร้อยละ 5.9) และภาค 8 (ร้อยละ 5.1) ขณะที่ภาคอื่นมีน้อยกว่าร้อยละ 5

แผนภูมิ 4 ร้อยละของประชาชน จำแนกตามความคิดเห็นเกี่ยวกับระดับการมีปัญหาด้านผู้เสียหายเสพติดในหมู่บ้าน/ชุมชน ในผลสำรวจเดือนมีนาคม 2559 และเดือนสิงหาคม 2559 เป็นรายภาค ป.ป.ส.



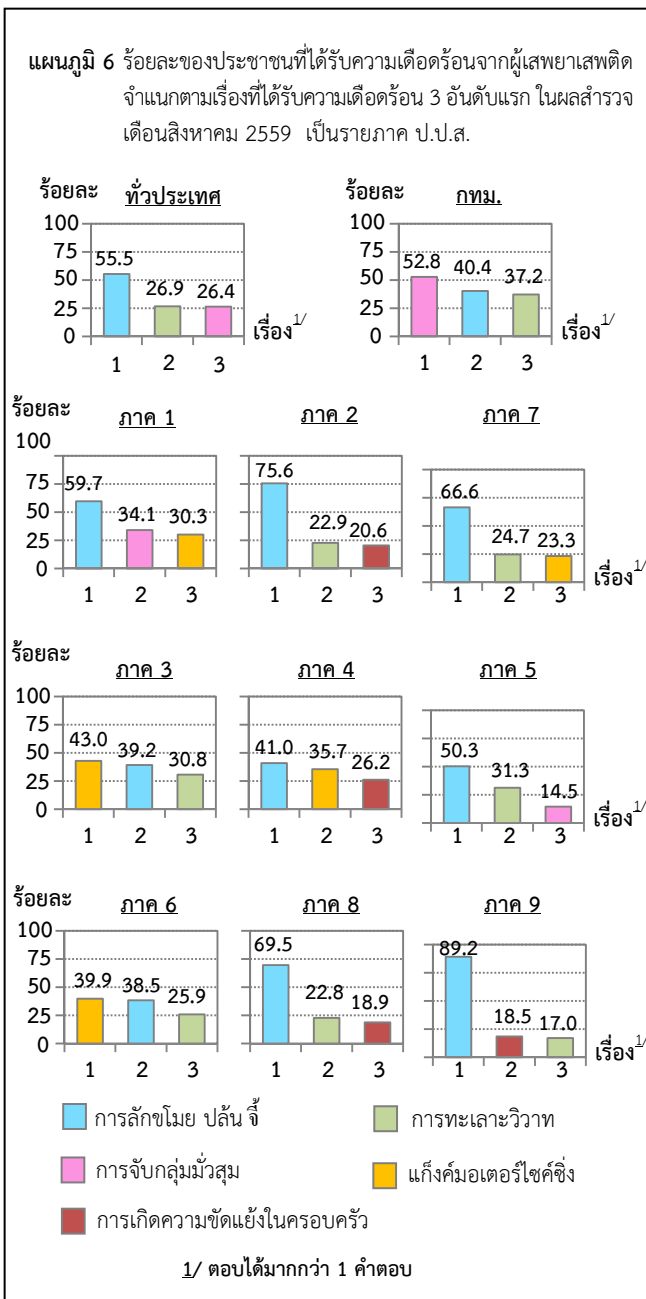
แผนภูมิ 5 ร้อยละของประชาชนที่เห็นว่าหมู่บ้าน/ชุมชนมีปัญหาด้านผู้เสียหายเสพติด จำแนกตามความคิดเห็นเกี่ยวกับระดับความเดือดร้อนที่ได้รับจากผู้เสียหายเสพติด ในผลสำรวจเดือนมีนาคม 2559 และเดือนสิงหาคม 2559 เป็นรายภาค ป.ป.ส.



3) เรื่องที่ได้รับความเดือดร้อนจากผู้เสียหายเสพติด

สำหรับผลสำรวจในเดือนสิงหาคม 2559 ประชาชนที่เห็นว่าหมู่บ้าน/ชุมชนมีปัญหาด้านผู้เสียหายเสพติด พบว่า ร้อยละ 55.5 ระบุว่าได้รับความเดือดร้อนจากผู้เสียหายเสพติดมากที่สุดในเรื่องการลักขโมย ปล้น จี้ รองลงมาได้แก่ การทะเลาะวิวาท (ร้อยละ 26.9) และการจับกลุ่มมั่วสุม (ร้อยละ 26.4) เป็นต้น

เมื่อพิจารณาเป็นรายภาค ป.ป.ส. ผลสำรวจในเดือนสิงหาคม 2559 ประชาชนที่เห็นว่าหมู่บ้าน/ชุมชนมีปัญหาด้านผู้เสียหายเสพติด พบว่า ในทุกภาค (ยกเว้นภาค 3 และภาค 6) ระบุว่าได้รับความเดือดร้อนจากผู้เสียหายเสพติดมากที่สุดในเรื่องการลักขโมย ปล้น จี้ ขณะที่ภาค 3 และภาค 6 ระบุว่าได้รับความเดือดร้อนมากที่สุดในเรื่องแก๊งค์มอเตอร์ไซด์ซึ่ง ส่วนกรุงเทพมหานครได้รับความเดือดร้อนมากที่สุดในเรื่องการจับกลุ่มมั่วสุม

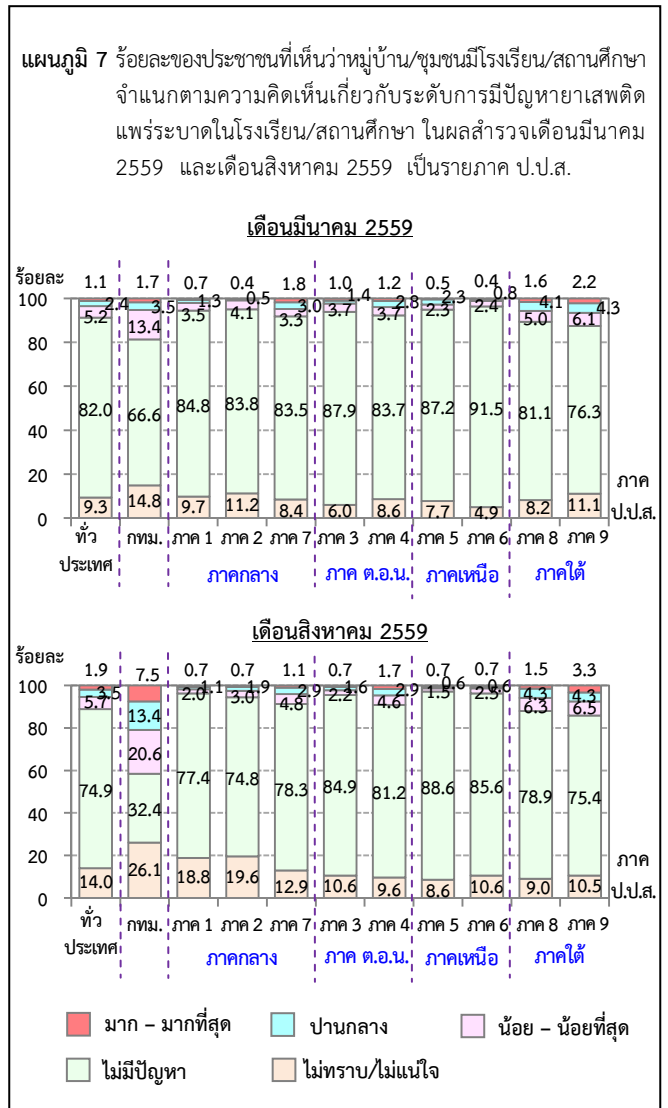


4. ปัญหาเสพติดในโรงเรียน/สถานศึกษา และบริเวณรอบๆ

ผลสำรวจในเดือนสิงหาคม 2559 ประชาชนที่เห็นว่าหมู่บ้าน/ชุมชนมีโรงเรียน/สถานศึกษา พบว่า ร้อยละ 11.1 ระบุว่ามีปัญหาเสพติดในโรงเรียน/สถานศึกษา (ซึ่งในจำนวนนี้เห็นว่าปัญหาที่มีแพร่ระบาดอยู่ในระดับมาก - มากที่สุดร้อยละ 1.9 ปานกลางร้อยละ 3.5 และน้อย - น้อยที่สุดร้อยละ 5.7) ขณะที่ร้อยละ 74.9 ระบุว่าไม่มีปัญหา ส่วนร้อยละ 14.0 ที่ไม่ทราบ/ไม่แน่ใจ

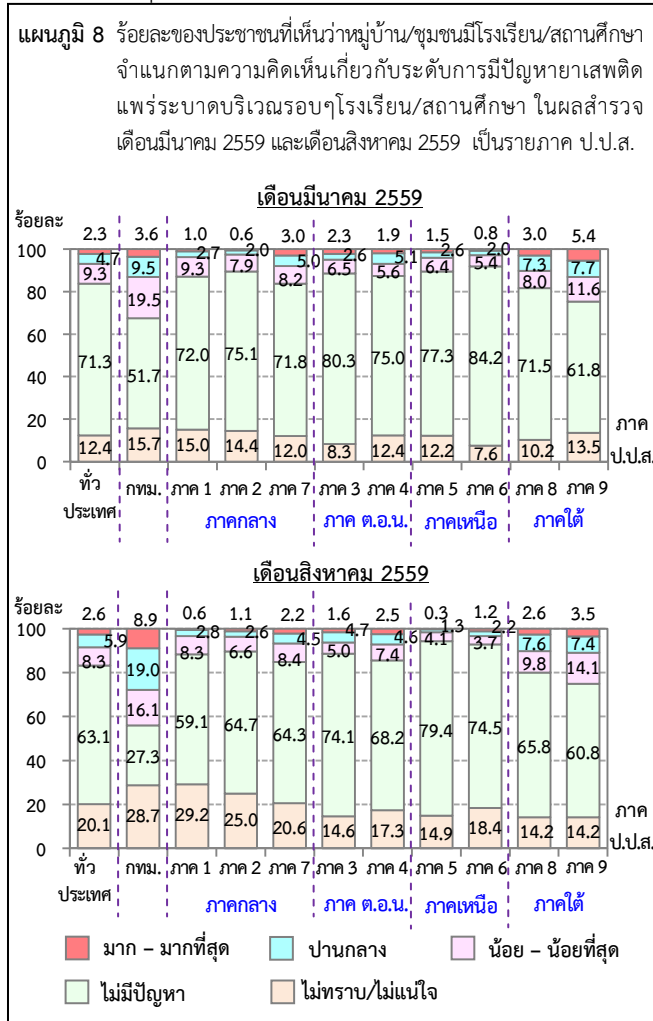
เมื่อเปรียบเทียบผลสำรวจ พบว่า ผลสำรวจในเดือนสิงหาคม 2559 ประชาชนที่เห็นว่าหมู่บ้าน/ชุมชนมีโรงเรียน/สถานศึกษา ร้อยละ 11.1 ระบุว่ามีปัญหาเสพติดในโรงเรียน/สถานศึกษา ในสัดส่วนที่เพิ่มขึ้น เมื่อเทียบกับผลสำรวจในเดือนมีนาคม 2559 ซึ่งมีร้อยละ 8.7 (โดยในจำนวนนี้เห็นว่าปัญหาที่มีแพร่ระบาดอยู่ในระดับมาก - มากที่สุดร้อยละ 1.1 ปานกลางร้อยละ 2.4 และน้อย - น้อยที่สุดร้อยละ 5.2)

เมื่อพิจารณาเป็นรายภาค ป.ป.ส. ผลสำรวจในเดือนสิงหาคม 2559 ประชาชนที่เห็นว่าหมู่บ้าน/ชุมชนมีโรงเรียน/สถานศึกษา พบว่า ในกรุงเทพมหานครร้อยละ 7.5 ระบุว่ามีปัญหาเสพติดในโรงเรียน/สถานศึกษาแพร่ระบาดอยู่ในระดับมาก - มากที่สุด ในสัดส่วนที่สูงกว่าภาคอื่น รองลงมาได้แก่ ภาค 9 (ร้อยละ 3.3) ขณะที่ภาคอื่นมีน้อยกว่าร้อยละ 2



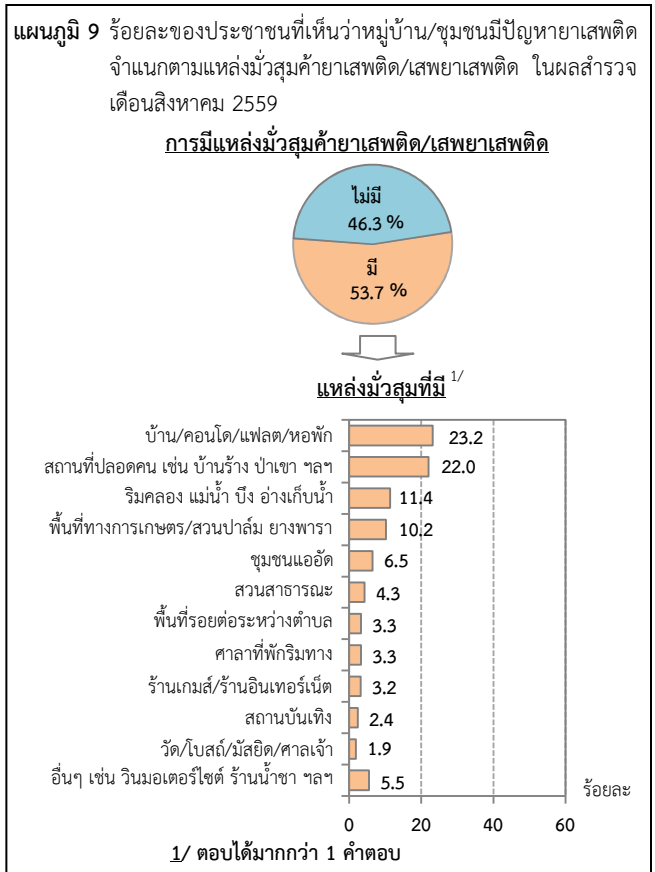
นอกจากนี้ ผลสำรวจในเดือนสิงหาคม 2559 ประชาชนที่เห็นว่าหมู่บ้าน/ชุมชนมีโรงเรียน/สถานศึกษา พบว่า ร้อยละ 16.8 ระบุว่าหมู่บ้าน/ชุมชนมีโรงเรียน/สถานศึกษา พบว่า ร้อยละ 16.8 ระบุว่าหมู่บ้าน/ชุมชนมีโรงเรียน/สถานศึกษา พบว่า ร้อยละ 16.8 ระบุว่าหมู่บ้าน/ชุมชนมีโรงเรียน/สถานศึกษา พบว่า ร้อยละ 16.8 ระบุว่าหมู่บ้าน/ชุมชนมีโรงเรียน/สถานศึกษา

เมื่อเปรียบเทียบผลสำรวจ พบว่า ผลสำรวจในเดือนสิงหาคม 2559 ประชาชนที่เห็นว่าหมู่บ้าน/ชุมชนมีโรงเรียน/สถานศึกษา ร้อยละ 16.8 ระบุว่าหมู่บ้าน/ชุมชนมีโรงเรียน/สถานศึกษา ร้อยละ 16.8 ระบุว่าหมู่บ้าน/ชุมชนมีโรงเรียน/สถานศึกษา ร้อยละ 16.8 ระบุว่าหมู่บ้าน/ชุมชนมีโรงเรียน/สถานศึกษา



5. แหล่งมั่วสุ่มค้ายาเสพติด/เสพยาเสพติด

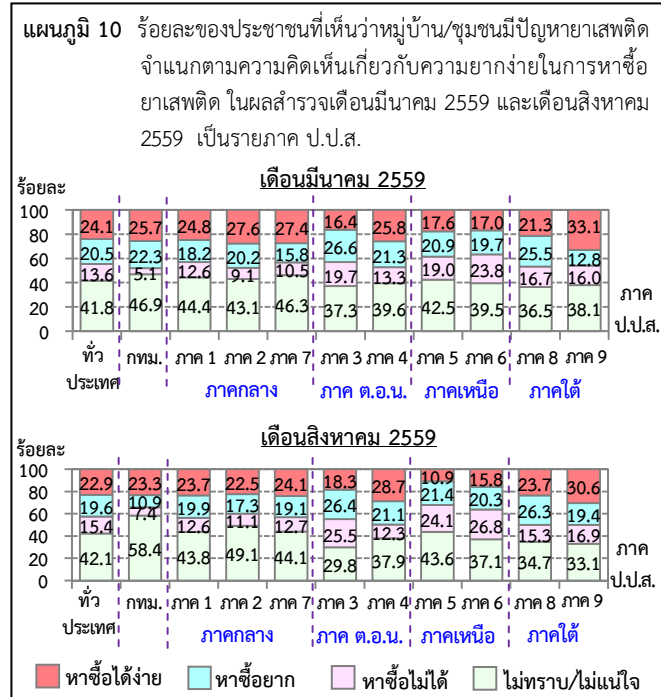
ผลสำรวจในเดือนสิงหาคม 2559 ประชาชนที่เห็นว่าหมู่บ้าน/ชุมชนมีปัญหาเสพติด พบว่า ร้อยละ 53.7 ระบุว่าแหล่งมั่วสุ่มค้ายาเสพติด/เสพยาเสพติด ซึ่งในจำนวนนี้เห็นว่าแหล่งมั่วสุ่มค้ายาเสพติด/เสพยาเสพติด คือ บ้าน/คอนโด/แฟลต/หอพัก (ร้อยละ 23.2) รองลงมาได้แก่ สถานที่ปลอดคน เช่น บ้านร้าง ป่าเขา ฯลฯ (ร้อยละ 22.0) ริมคลอง แม่น้ำ บึง อ่างเก็บน้ำ (ร้อยละ 11.4) และพื้นที่ทางการเกษตร/สวนปาล์ม ยางพารา (ร้อยละ 10.2) เป็นต้น



6. ความยากง่ายในการหาซื้อยาเสพติด

ผลสำรวจในเดือนสิงหาคม 2559 ประชาชนที่เห็นว่าหมู่บ้าน/ชุมชนมีปัญหาเสพติด พบว่า ร้อยละ 22.9 ระบุว่าหาซื้อยาเสพติดได้ง่าย ขณะที่ร้อยละ 19.6 ระบุว่าหาซื้อยาก และร้อยละ 15.4 ที่หาซื้อไม่ได้ ส่วนร้อยละ 42.1 ที่ไม่ทราบ/ไม่แน่ใจ

เมื่อเปรียบเทียบผลสำรวจ พบว่า ผลการสำรวจในเดือนสิงหาคม 2559 ประชาชนที่เห็นว่าหมู่บ้าน/ชุมชนมีปัญหาเสพติด ร้อยละ 22.9 ระบุว่าหาซื้อยาเสพติดได้ง่าย ในสัดส่วนที่ลดลง เมื่อเทียบกับผลสำรวจในเดือนมีนาคม 2559 ซึ่งมีร้อยละ 24.1

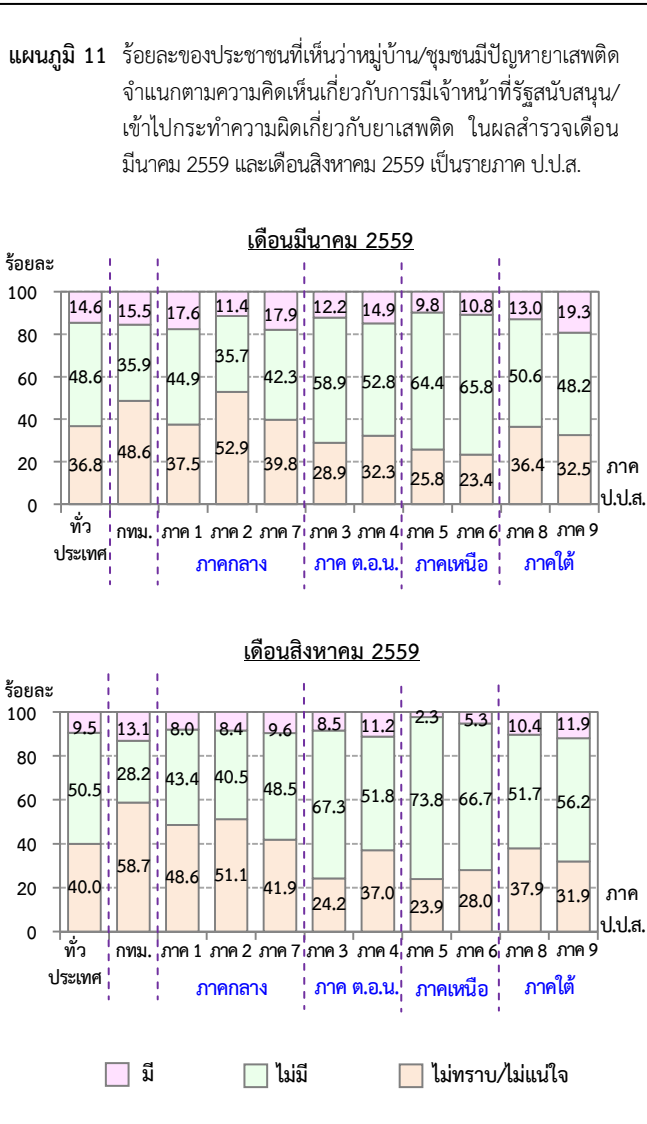


7. การมีเจ้าหน้าที่รัฐสนับสนุน/เข้าไปกระทำความผิดเกี่ยวกับยาเสพติด

ผลสำรวจในเดือนสิงหาคม 2559 ประชาชนที่เห็นว่าหมู่บ้าน/ชุมชนมีปัญหาเสพติด พบว่า ร้อยละ 9.5 ระบุว่าเจ้าหน้าที่รัฐสนับสนุน/เข้าไปกระทำความผิดเกี่ยวกับยาเสพติด ขณะที่ร้อยละ 50.5 ระบุว่าไม่มี และร้อยละ 40.0 ที่ไม่ทราบ/ไม่แน่ใจ

เมื่อเปรียบเทียบผลสำรวจ พบว่า ผลสำรวจในเดือนสิงหาคม 2559 ประชาชนที่เห็นว่าหมู่บ้าน/ชุมชนมีปัญหาเสพติด ร้อยละ 9.5 ระบุว่าเจ้าหน้าที่รัฐสนับสนุน/เข้าไปกระทำความผิดเกี่ยวกับยาเสพติด ในสัดส่วนลดลง เมื่อเทียบกับผลสำรวจในเดือนมีนาคม 2559 ซึ่งมีร้อยละ 14.6

เมื่อพิจารณาเป็นรายภาค ป.ป.ส. ผลสำรวจในเดือนสิงหาคม 2559 ประชาชนที่เห็นว่าหมู่บ้าน/ชุมชนมีปัญหาเสพติด พบว่า ในกรุงเทพมหานครร้อยละ 13.1 ระบุว่าเจ้าหน้าที่รัฐสนับสนุน/เข้าไปกระทำความผิดเกี่ยวกับยาเสพติด ในสัดส่วนที่สูงกว่าภาคอื่น รองลงมาได้แก่ ภาค 9 (ร้อยละ 11.9) ภาค 4 (ร้อยละ 11.2) และภาค 8 (ร้อยละ 10.4) ขณะที่ภาคอื่นมีน้อยกว่าร้อยละ 10

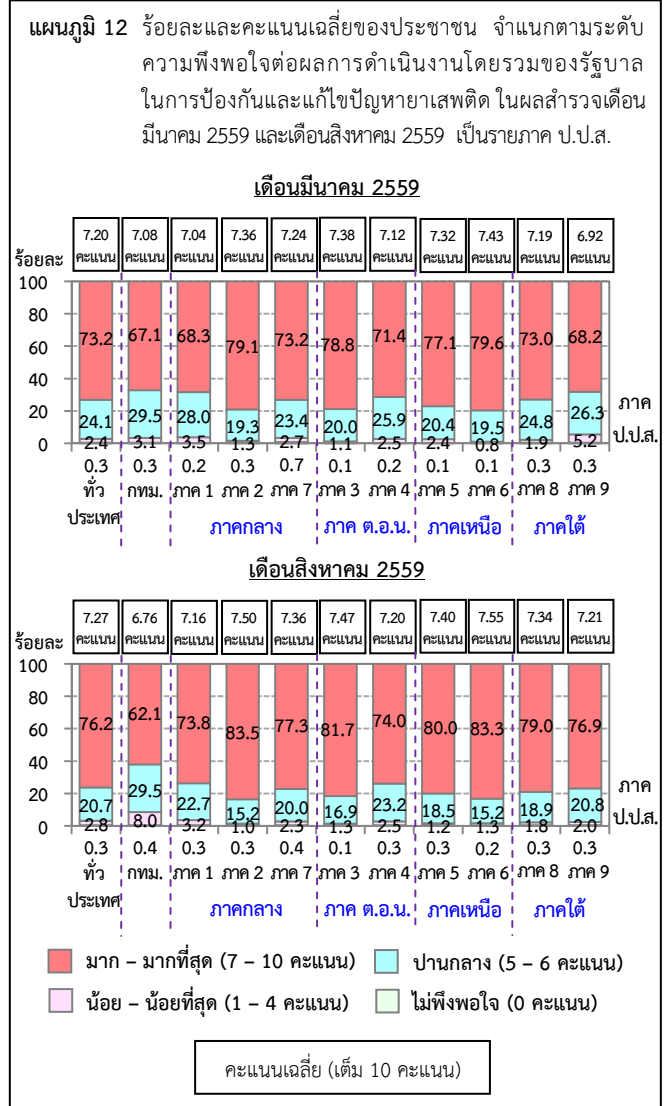


8. ความพึงพอใจต่อผลการดำเนินงานโดยรวมของรัฐบาล ในการป้องกันและแก้ไขปัญหาเสพติด

ผลสำรวจในเดือนสิงหาคม 2559 พบว่า ประชาชนให้คะแนนความพึงพอใจต่อผลการดำเนินงานโดยรวมของรัฐบาล อยู่ที่ 7.27 คะแนน จากคะแนนเต็ม 10 คะแนน และเมื่อพิจารณาถึงสัดส่วนของประชาชน พบว่า ร้อยละ 76.2 ระบุว่าพึงพอใจฯ อยู่ในระดับมาก - มากที่สุด ร้อยละ 20.7 ระบุว่าปานกลาง ขณะที่ร้อยละ 2.8 ระบุว่าน้อย - น้อยที่สุด และร้อยละ 0.3 ระบุว่าไม่พึงพอใจ

เมื่อเปรียบเทียบผลสำรวจ พบว่า ผลสำรวจในเดือนสิงหาคม 2559 ประชาชนร้อยละ 76.2 ระบุว่ามีความพึงพอใจต่อผลการดำเนินงานโดยรวมของรัฐบาล อยู่ในระดับมาก - มากที่สุด ในสัดส่วนที่เพิ่มขึ้น เมื่อเทียบกับผลสำรวจในเดือนมีนาคม 2559 ซึ่งมีร้อยละ 73.2

เมื่อพิจารณาเป็นรายภาค ป.ป.ส. ผลสำรวจในเดือนสิงหาคม 2559 พบว่า ประชาชนในภาค 2 ร้อยละ 83.5 ระบุว่ามีความพึงพอใจต่อผลการดำเนินงานโดยรวมของรัฐบาลในการป้องกันและแก้ไขปัญหาเสพติดอยู่ในระดับมาก - มากที่สุด ในสัดส่วนที่สูงกว่าภาคอื่น รองลงมาได้แก่ ภาค 6 (ร้อยละ 83.3) ภาค 3 (ร้อยละ 81.7) ภาค 5 (ร้อยละ 80.0) ขณะที่ภาคอื่นมีประมาณร้อยละ 74 - 79 ส่วนกรุงเทพมหานครมีร้อยละ 62.1

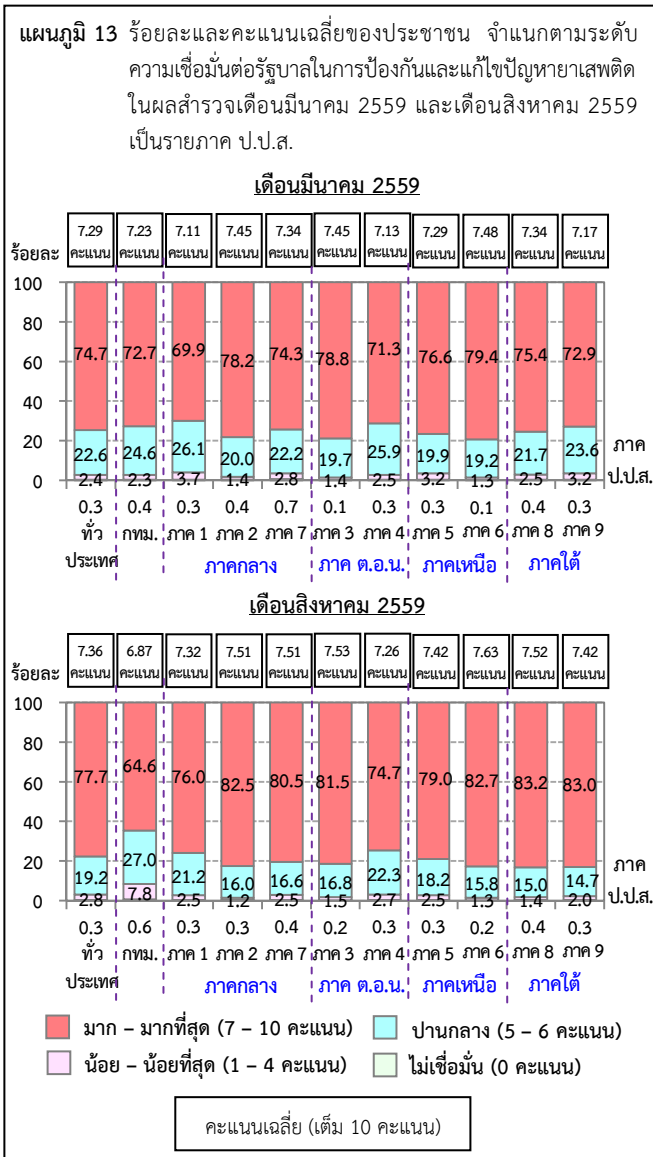


9. ความเชื่อมั่นต่อรัฐบาลในการป้องกันและแก้ไขปัญหาสุขภาพจิต

ผลสำรวจในเดือนสิงหาคม 2559 พบว่า ประชาชนให้คะแนนความเชื่อมั่นต่อรัฐบาลในการป้องกันและแก้ไขปัญหาสุขภาพจิตอยู่ที่ 7.36 คะแนน จากคะแนนเต็ม 10 คะแนน และเมื่อพิจารณาถึงสัดส่วนของประชาชน พบว่า ร้อยละ 77.7 ระบุว่าเชื่อมั่นฯ อยู่ในระดับมาก - มากที่สุด และร้อยละ 19.2 ระบุว่าปานกลาง ขณะที่ร้อยละ 2.8 ระบุว่าน้อย - น้อยที่สุด และร้อยละ 0.3 ที่ไม่เชื่อมั่น

เมื่อเปรียบเทียบผลสำรวจ พบว่า ผลสำรวจในเดือนสิงหาคม 2559 ประชาชนร้อยละ 77.7 ระบุว่ามีความเชื่อมั่นฯ อยู่ในระดับมาก - มากที่สุด ในสัดส่วนที่เพิ่มขึ้น เมื่อเทียบกับผลสำรวจในเดือนมีนาคม 2559 ซึ่งมีร้อยละ 74.7

เมื่อพิจารณาเป็นรายภาค ป.ป.ส. ผลสำรวจในเดือนสิงหาคม 2559 พบว่า ประชาชนในภาค 8 ร้อยละ 83.2 ระบุว่ามีความเชื่อมั่นฯ อยู่ในระดับมาก - มากที่สุด ในสัดส่วนที่สูงกว่าภาคอื่น รองลงมาได้แก่ ภาค 9 (ร้อยละ 83.0) ภาค 6 (ร้อยละ 82.7) ภาค 2 (ร้อยละ 82.5) ภาค 3 (ร้อยละ 81.5) และภาค 7 (ร้อยละ 80.5) ขณะที่ภาคอื่นมีประมาณร้อยละ 64 - 79



10. ข้อเสนอแนะแนวทางในการป้องกันและแก้ไขปัญหาสุขภาพจิต

ผลสำรวจในเดือนสิงหาคม 2559 พบว่า ประชาชนได้ให้ข้อเสนอแนะแนวทางในการป้องกันและแก้ไขปัญหาสุขภาพจิตที่สำคัญ 3 อันดับแรก คือ การปราบปรามอย่างจริงจังและต่อเนื่อง (ร้อยละ 62.4) การใช้กฎหมายลงโทษผู้ที่เกี่ยวข้องกับยาเสพติดอย่างเด็ดขาด (ร้อยละ 59.0) และการให้ทหารช่วยดูแลปราบปรามอย่างจริงจัง (ร้อยละ 16.9)

เมื่อพิจารณาเป็นรายภาค ป.ป.ส. ผลสำรวจในเดือนสิงหาคม 2559 พบว่า ประชาชนในทุกภาคได้ให้ข้อเสนอแนะแนวทางในการป้องกันและแก้ไขปัญหาสุขภาพจิต 2 อันดับแรก ไม่แตกต่างกัน คือ การปราบปรามอย่างจริงจังและต่อเนื่อง และการใช้กฎหมายลงโทษผู้ที่เกี่ยวข้องกับยาเสพติดอย่างเด็ดขาด

