

บทสรุปสำหรับผู้บริหาร



การสำรวจความคิดเห็นของประชาชนในพื้นที่นำร่องเกี่ยวกับสถานการณ์การแพร่ระบาดของยาเสพติด
ตามแผนประชารัฐร่วมใจ สร้างหมู่บ้าน/ชุมชนมั่นคง ปลอดภัยยาเสพติด (สิงหาคม พ.ศ. 2559)



ปัญหาเสพติดเป็นปัญหาที่สำคัญ รัฐบาลซึ่งนำโดย พลเอก ประยุทธ์ จันทร์โอชา นายกรัฐมนตรี ได้เล็งเห็นความสำคัญ ในการป้องกันและแก้ไขยาเสพติด โดยให้ทุกภาคส่วนได้เข้ามามี ส่วนร่วมอย่างจริงจัง โดยดำเนินการทุกด้าน ทั้งด้านการป้องกัน บำบัดรักษา การปราบปรามและการพัฒนาเพื่อประสานงานกัน ด้วยกลไกและกระบวนการ “ประชารัฐ” ตามแผนประชารัฐร่วมใจ สร้างหมู่บ้าน/ชุมชนมั่นคง ปลอดภัยยาเสพติด โดยให้หน่วยงาน ภาครัฐและภาคประชาชนในพื้นที่ได้เข้ามามีส่วนร่วมในการดูแล รับผิดชอบ ด้วยหลักการ “เข้าใจ เข้าถึง และพัฒนา” เช่น ผู้ค้ายาเสพติด ดำเนินการตามกฎหมายอย่างจริงจัง และเปิดโอกาสให้บุคคล ที่เข้าไปเกี่ยวข้องกับกระบวนการยาเสพติด ด้วยการปรับเปลี่ยน ทัศนคติและปรับเปลี่ยนวิถีชีวิต ตามแนวหลักเศรษฐกิจพอเพียง และไม่เข้าไปยุ่งเกี่ยวกับยาเสพติด เป็นต้น โดยแผนประชารัฐร่วมใจ สร้างหมู่บ้าน/ชุมชนมั่นคง ปลอดภัยยาเสพติด พ.ศ. 2559 – 2560 ซึ่งมีการดำเนินการ 3 ระยะ ดังนี้ ระยะที่ 1 พัฒนารูปแบบในพื้นที่ ศักยภาพและแก้ปัญหาพื้นที่ที่มีปัญหาหนัก (1 กุมภาพันธ์ – 30 เมษายน พ.ศ. 2559) ระยะที่ 2 ขยายผลลดสถานการณ์ปัญหาในหมู่บ้าน/ ชุมชนทั่วประเทศ (1 พฤษภาคม – 30 กันยายน พ.ศ. 2559) ระยะที่ 3 ดำเนินการต่อเนื่อง

กระทรวงเทคโนโลยีสารสนเทศและการสื่อสาร โดยสำนักงาน สถิติแห่งชาติ และสำนักงานคณะกรรมการป้องกันและปราบปราม ยาเสพติด (สำนักงาน ป.ป.ส.) ได้ดำเนินการสำรวจความคิดเห็น ของประชาชนในพื้นที่นำร่องเกี่ยวกับสถานการณ์การแพร่ระบาด ยาเสพติดตามแผนประชารัฐร่วมใจ สร้างหมู่บ้าน/ชุมชนมั่นคง ปลอดภัยยาเสพติด (สิงหาคม พ.ศ. 2559) ขึ้น ซึ่งได้ดำเนินการ สสำรวจมาแล้ว 1 ครั้ง ในเดือนมีนาคม 2559 และครั้งนี้เป็นการสำรวจ ภายหลังการดำเนินงานตามแผนประชารัฐร่วมใจฯ ในระยะที่ 2 (1 พฤษภาคม – 30 กันยายน พ.ศ. 2559) โดยดำเนินการ ในพื้นที่นำร่องทุกจังหวัดฯ ละ 1 พื้นที่ และกรุงเทพมหานคร 4 พื้นที่ (ได้แก่ เขตคลองเตย เขตธนบุรี เขตปทุมวัน และเขตบางเขน) โดยมีวัตถุประสงค์เพื่อติดตาม ประเมินผล และวางแผนการ ดำเนินงานในการป้องกันและแก้ไขปัญหาเสพติดในพื้นที่นำร่องฯ และเป็นต้นแบบขยายไปในทุกพื้นที่ทั่วประเทศ โดยใช้วิธีการ สสำรวจด้วยตัวอย่างแบบ stratified three - stage sampling และส่งเจ้าหน้าที่ของสำนักงานสถิติแห่งชาติไปสัมภาษณ์ประชาชน ที่มีอายุ 18 ปีขึ้นไป ในครัวเรือนที่อาศัยอยู่ในพื้นที่นำร่องฯ ทั่วประเทศ ครัวเรือนละ 1 ราย ได้จำนวนประชาชนตัวอย่างทั้งสิ้นจำนวน 15,998 ราย ระหว่างวันที่ 13 กรกฎาคม – 9 สิงหาคม 2559 โดยมีผู้ตอบสัมภาษณ์เป็นชายร้อยละ 49.0 เป็นหญิงร้อยละ 51.0 มีอายุ 18 – 29 ปีร้อยละ 18.7 อายุ 30 – 39 ปีร้อยละ 19.8 อายุ 40 – 49 ปีร้อยละ 23.3 อายุ 50 – 59 ปีร้อยละ 21.1 และ อายุ 60 ปีขึ้นไปร้อยละ 17.1 มีการศึกษาต่ำกว่าระดับปริญญาตรี ร้อยละ 88.7 และปริญญาตรีขึ้นไปร้อยละ 11.3 รายได้ครัวเรือน เฉลี่ยต่อเดือนไม่เกิน 10,000 บาทร้อยละ 31.2 รายได้ 10,001 – 30,000 บาทร้อยละ 57.2 และมากกว่า 30,000 บาทร้อยละ 11.6 ซึ่งสรุปผลการสำรวจได้ดังนี้

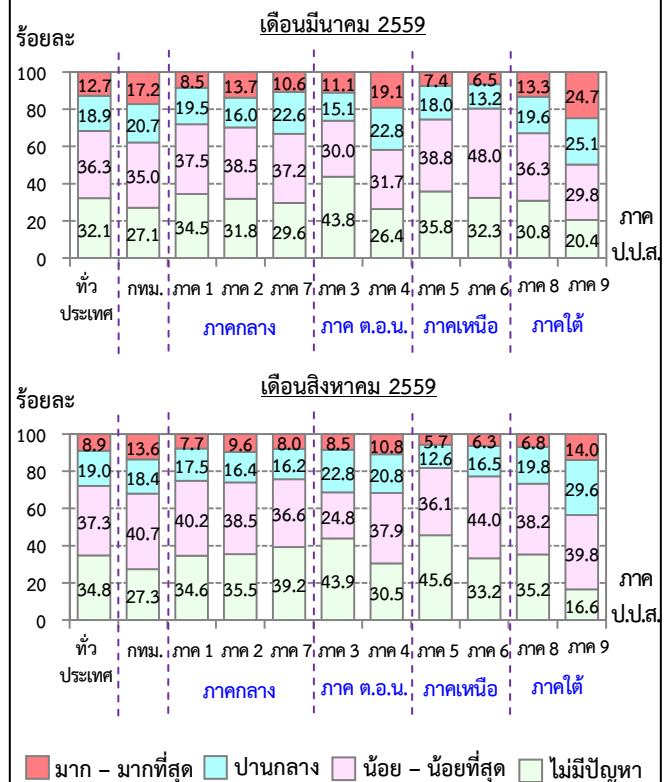
1. สถานการณ์การแพร่ระบาดของยาเสพติดในหมู่บ้าน/ชุมชน

ผลสำรวจในเดือนสิงหาคม 2559 ประชาชนที่อาศัยอยู่ใน พื้นที่นำร่องตามแผนประชารัฐร่วมใจ สร้างหมู่บ้าน/ชุมชนมั่นคง ปลอดภัยยาเสพติด พบว่า ร้อยละ 65.2 ระบุว่ามีปัญหาเสพติด ในหมู่บ้าน/ชุมชน (ซึ่งในจำนวนนี้เห็นว่าปัญหาที่มีแพร่ระบาด อยู่ในระดับมาก – มากที่สุดร้อยละ 8.9 ปานกลางร้อยละ 19.0 และ น้อย – น้อยที่สุดร้อยละ 37.3) ขณะที่ร้อยละ 34.8 ระบุว่าไม่มีปัญหา

เมื่อเปรียบเทียบผลสำรวจ พบว่า ผลสำรวจในเดือนสิงหาคม 2559 ประชาชนที่อาศัยอยู่ในพื้นที่นำร่องฯ ร้อยละ 65.2 ระบุว่า มีปัญหาเสพติด ในสัดส่วนที่ลดลงเล็กน้อย เมื่อเทียบกับผลสำรวจใน เดือนมีนาคม 2559 ซึ่งมีร้อยละ 67.9 (โดยในจำนวนนี้เห็นว่าปัญหา ที่มีแพร่ระบาดอยู่ในระดับมาก – มากที่สุดร้อยละ 12.7 ปานกลาง ร้อยละ 18.9 และน้อย – น้อยที่สุดร้อยละ 36.3)

เมื่อพิจารณาเป็นรายภาค ป.ป.ส. ผลสำรวจในเดือนสิงหาคม 2559 พบว่า ประชาชนที่อาศัยอยู่ในพื้นที่นำร่องฯ ในภาค 9 ร้อยละ 14.0 ระบุว่ามีปัญหาเสพติดแพร่ระบาดอยู่ในระดับมาก – มากที่สุด ในสัดส่วนที่สูงกว่าภาคอื่น รองลงมาได้แก่ กรุงเทพมหานคร (ร้อยละ 13.6) ภาค 4 (ร้อยละ 10.8) ภาค 2 (ร้อยละ 9.6) ภาค 3 (ร้อยละ 8.5) ภาค 7 (ร้อยละ 8.0) ขณะที่ภาคอื่นมีน้อยกว่าร้อยละ 8

แผนภูมิ 1 ร้อยละของประชาชนที่อาศัยอยู่ในพื้นที่นำร่องตามแผนประชารัฐ ร่วมใจ สร้างหมู่บ้าน/ชุมชนมั่นคง ปลอดภัยยาเสพติด จำแนกตาม ความคิดเห็นเกี่ยวกับระดับการมีปัญหามหาการแพร่ระบาดของยาเสพติด ในผลสำรวจเดือนมีนาคม 2559 และเดือนสิงหาคม 2559 เป็นรายภาค ป.ป.ส.



2. ปัญหาด้านผู้ค้ายาเสพติดในหมู่บ้าน/ชุมชน

1) ความรุนแรงของปัญหา

ผลสำรวจในเดือนสิงหาคม 2559 พบว่า ประชาชนที่อาศัยอยู่ในพื้นที่นำร่องฯ ร้อยละ 33.4 ระบุว่ามีปัญหาด้านผู้ค้ายาเสพติดในหมู่บ้าน/ชุมชน (ซึ่งในจำนวนนี้เห็นว่าปัญหาที่มีแพร่ระบาดอยู่ในระดับมาก - มากที่สุดร้อยละ 5.0 ปานกลางร้อยละ 10.9 และน้อย - น้อยที่สุด มีร้อยละ 17.5) ขณะที่ร้อยละ 66.6 ระบุว่าไม่มีปัญหา

เมื่อเปรียบเทียบผลสำรวจ พบว่า ผลสำรวจในเดือนสิงหาคม 2559 ประชาชนที่อาศัยอยู่ในพื้นที่นำร่องฯ ร้อยละ 33.4 ระบุว่ามีปัญหาด้านผู้ค้ายาเสพติดในสัดส่วนที่ลดลงเล็กน้อย เมื่อเทียบกับผลสำรวจในเดือนมีนาคม 2559 ซึ่งมีร้อยละ 35.7 (โดยในจำนวนนี้เห็นว่าปัญหาที่มีแพร่ระบาดอยู่ในระดับมาก - มากที่สุด ร้อยละ 6.5 ปานกลางร้อยละ 10.8 และน้อย - น้อยที่สุดร้อยละ 18.4)

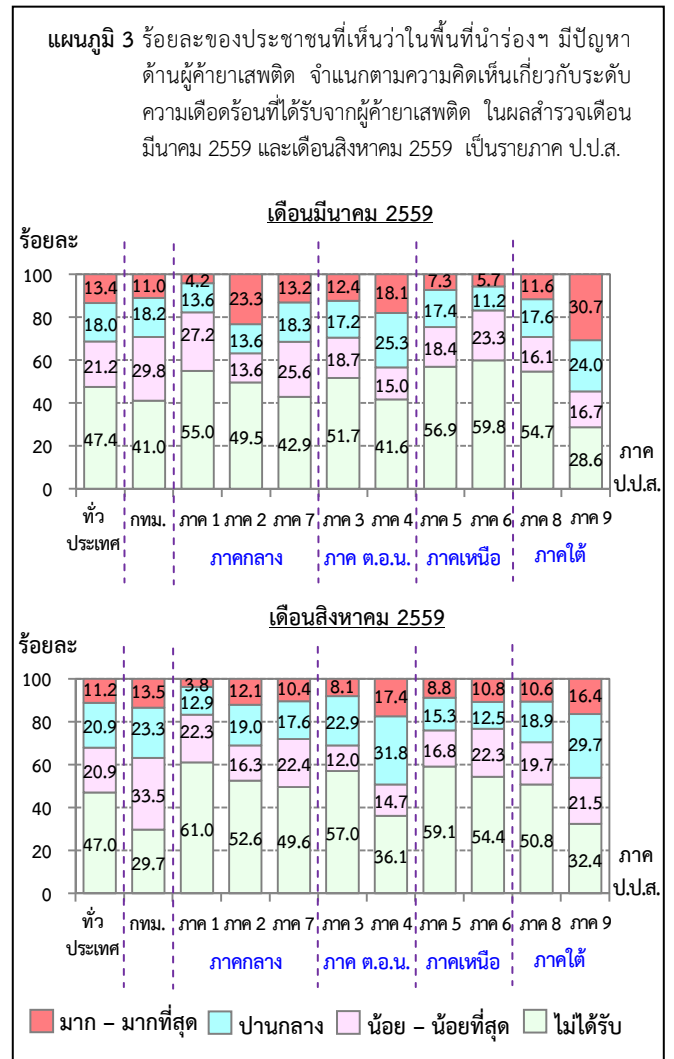
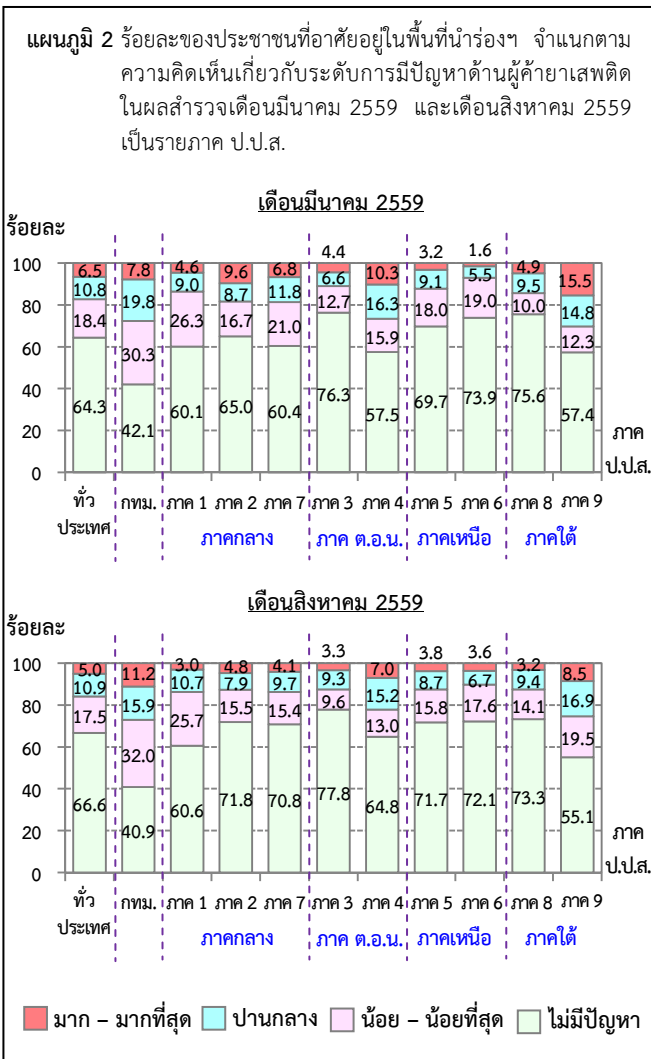
เมื่อพิจารณาเป็นรายภาค ป.ป.ส. ผลสำรวจในเดือนสิงหาคม 2559 ประชาชนที่อาศัยอยู่ในพื้นที่นำร่องฯ พบว่า ในกรุงเทพมหานครร้อยละ 11.2 ระบุว่ามีปัญหาด้านผู้ค้ายาเสพติดแพร่ระบาดอยู่ในระดับมาก - มากที่สุด ในสัดส่วนที่สูงกว่าภาคอื่น รองลงมาได้แก่ ภาค 9 (ร้อยละ 8.5) ภาค 4 (ร้อยละ 7.0) ภาค 2 (ร้อยละ 4.8) และภาค 7 (ร้อยละ 4.1) ขณะที่ภาคอื่นมีประมาณ ร้อยละ 3

2) ความเดือดร้อนที่ได้รับจากผู้ค้ายาเสพติด

ผลสำรวจในเดือนสิงหาคม 2559 ประชาชนที่เห็นว่าในพื้นที่นำร่องฯ มีปัญหาด้านผู้ค้ายาเสพติด ร้อยละ 53.0 ระบุว่าได้รับความเดือดร้อนจากผู้ค้ายาเสพติด (ซึ่งในจำนวนนี้มีผู้ระบุว่าได้รับความเดือดร้อนอยู่ในระดับมาก - มากที่สุดร้อยละ 11.2 ปานกลางร้อยละ 20.9 และน้อย - น้อยที่สุดร้อยละ 20.9) ขณะที่ร้อยละ 47.0 ระบุว่าไม่ได้รับความเดือดร้อน

เมื่อเปรียบเทียบผลสำรวจ พบว่า ผลสำรวจในเดือนสิงหาคม 2559 ประชาชนที่เห็นว่าในพื้นที่นำร่องฯ มีปัญหาด้านผู้ค้ายาเสพติด ร้อยละ 53.0 ระบุว่าได้รับความเดือดร้อนจากผู้ค้ายาเสพติด ในสัดส่วนที่เพิ่มขึ้นเล็กน้อย เมื่อเทียบกับผลสำรวจในเดือนมีนาคม 2559 ซึ่งมีร้อยละ 52.6 (โดยในจำนวนนี้มีผู้ระบุว่าได้รับความเดือดร้อนอยู่ในระดับมาก - มากที่สุดร้อยละ 13.4 ปานกลางร้อยละ 18.0 และน้อย - น้อยที่สุดร้อยละ 21.2)

เมื่อพิจารณาเป็นรายภาค ป.ป.ส. ผลสำรวจในเดือนสิงหาคม 2559 ประชาชนที่เห็นว่าในพื้นที่นำร่องฯ มีปัญหาด้านผู้ค้ายาเสพติด พบว่า ในภาค 4 ร้อยละ 17.4 ระบุว่าได้รับความเดือดร้อนจากผู้ค้ายาเสพติด อยู่ในระดับมาก - มากที่สุด ในสัดส่วนที่สูงกว่าภาคอื่น รองลงมาได้แก่ ภาค 9 (ร้อยละ 16.4) กรุงเทพมหานคร (ร้อยละ 13.5) ภาค 2 (ร้อยละ 12.1) ภาค 6 (ร้อยละ 10.8) ภาค 8 (ร้อยละ 10.6) ภาค 7 (ร้อยละ 10.4) ขณะที่ภาคอื่นมีประมาณร้อยละ 3 - 9



3. ปัญหาด้านผู้เสียหายเสพติดในหมู่บ้าน/ชุมชน

1) ความรุนแรงของปัญหา

ผลสำรวจในเดือนสิงหาคม 2559 พบว่า ประชาชนที่อาศัยอยู่ในพื้นที่นาร่องฯ ร้อยละ 63.0 ระบุว่ามีปัญหาด้านผู้เสียหายเสพติดในหมู่บ้าน/ชุมชน (ซึ่งในจำนวนนี้เห็นว่าปัญหาที่มีแพร่ระบาดอยู่ในระดับมาก - มากที่สุดร้อยละ 8.4 ปานกลางร้อยละ 18.7 และน้อย - น้อยที่สุดร้อยละ 35.9) ขณะที่ร้อยละ 37.0 ระบุว่าไม่มีปัญหา

เมื่อเปรียบเทียบผลสำรวจ พบว่า ผลสำรวจในเดือนสิงหาคม 2559 ประชาชนที่อาศัยอยู่ในพื้นที่นาร่องฯ ร้อยละ 63.0 ระบุว่ามีปัญหาด้านผู้เสียหายเสพติดในสัดส่วนที่ลดลงเล็กน้อย เมื่อเทียบกับผลสำรวจในเดือนมีนาคม 2559 ซึ่งมีร้อยละ 65.5 (โดยในจำนวนนี้เห็นว่าปัญหาที่มีอยู่ในระดับมาก - มากที่สุดร้อยละ 9.9 ปานกลางร้อยละ 18.2 และน้อย - น้อยที่สุดร้อยละ 37.4)

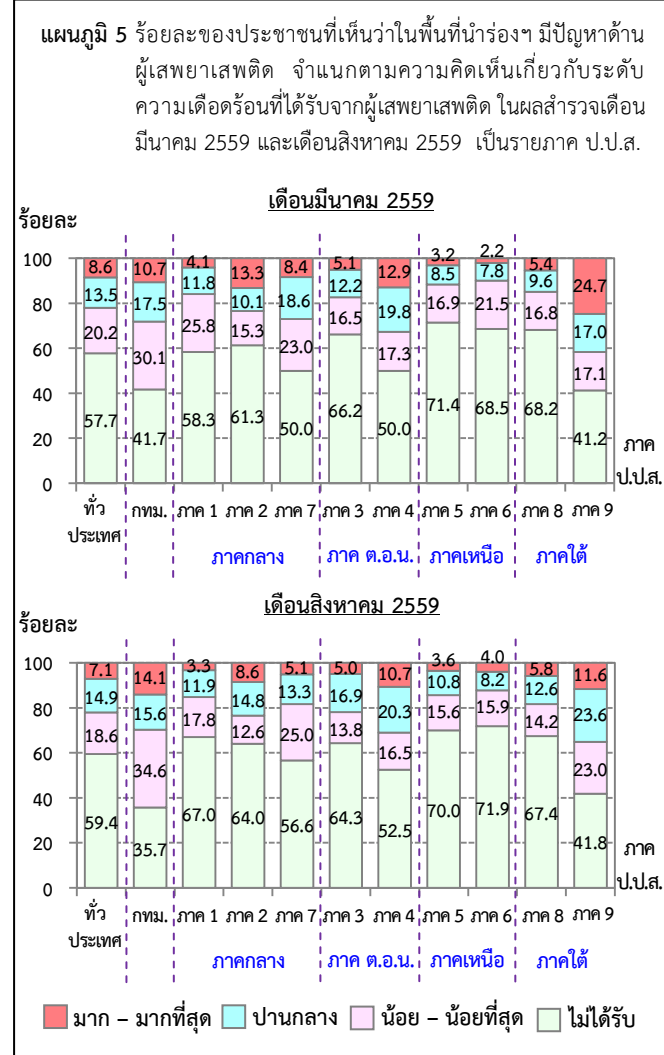
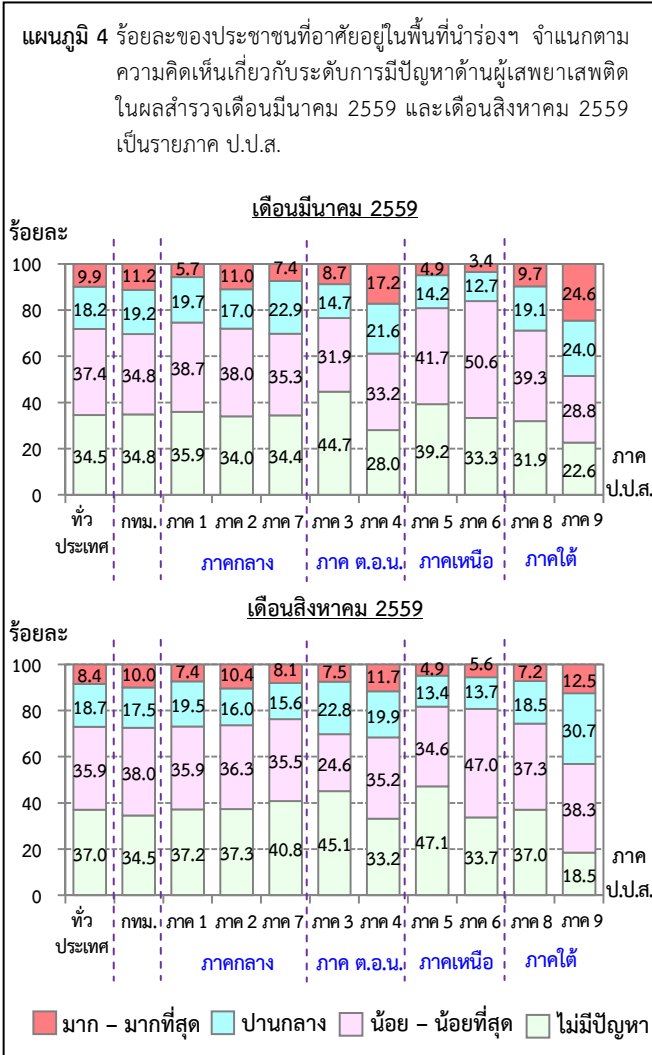
เมื่อพิจารณาเป็นรายภาค ป.ป.ส. ผลสำรวจในเดือนสิงหาคม 2559 พบว่า ประชาชนที่อาศัยอยู่ในพื้นที่นาร่องฯ ในภาค 9 ร้อยละ 12.5 ระบุว่ามีปัญหาด้านผู้เสียหายเสพติดแพร่ระบาดอยู่ในระดับมาก - มากที่สุด ในสัดส่วนที่สูงกว่าภาคอื่น รองลงมาได้แก่ ภาค 4 (ร้อยละ 11.7) ภาค 2 (ร้อยละ 10.4) และกรุงเทพมหานคร (ร้อยละ 10.0) ขณะที่ภาคอื่นมีประมาณร้อยละ 4 - 9

2) ความเดือดร้อนที่ได้รับจากผู้เสียหายเสพติด

ผลสำรวจในเดือนสิงหาคม 2559 ประชาชนที่เห็นว่าในพื้นที่นาร่องฯ มีปัญหาด้านผู้เสียหายเสพติด ร้อยละ 40.6 ระบุว่าได้รับความเดือดร้อนจากผู้เสียหายเสพติด (ซึ่งในจำนวนนี้มีผู้ระบุว่าได้รับความเดือดร้อนอยู่ในระดับมาก - มากที่สุดร้อยละ 7.1 ปานกลางร้อยละ 14.9 และน้อย - น้อยที่สุดร้อยละ 18.6) ขณะที่ร้อยละ 59.4 ระบุว่าไม่ได้รับความเดือดร้อน

เมื่อเปรียบเทียบผลสำรวจ พบว่า ผลสำรวจในเดือนสิงหาคม 2559 ประชาชนที่เห็นว่าในพื้นที่นาร่องฯ มีปัญหาด้านผู้เสียหายเสพติด ร้อยละ 40.6 ระบุว่าได้รับความเดือดร้อนจากผู้เสียหายเสพติดในสัดส่วนที่ลดลงเล็กน้อย เมื่อเทียบกับผลสำรวจในเดือนมีนาคม 2559 ซึ่งมีร้อยละ 42.3 (โดยในจำนวนนี้มีผู้ระบุว่าได้รับความเดือดร้อนอยู่ในระดับมาก - มากที่สุดร้อยละ 8.6 ปานกลางร้อยละ 13.5 และน้อย - น้อยที่สุดร้อยละ 20.2)

เมื่อพิจารณาเป็นรายภาค ป.ป.ส. ผลสำรวจในเดือนสิงหาคม 2559 ประชาชนที่เห็นว่าในพื้นที่นาร่องฯ มีปัญหาด้านผู้เสียหายเสพติด พบว่า ในกรุงเทพมหานคร ร้อยละ 14.1 ระบุว่าได้รับความเดือดร้อนจากผู้เสียหายเสพติดอยู่ในระดับมาก - มากที่สุดในสัดส่วนที่สูงกว่าภาคอื่น รองลงมาได้แก่ ภาค 9 (ร้อยละ 11.6) ภาค 4 (ร้อยละ 10.7) และภาค 2 (ร้อยละ 8.6) ขณะที่ภาคอื่นมีประมาณร้อยละ 3 - 6

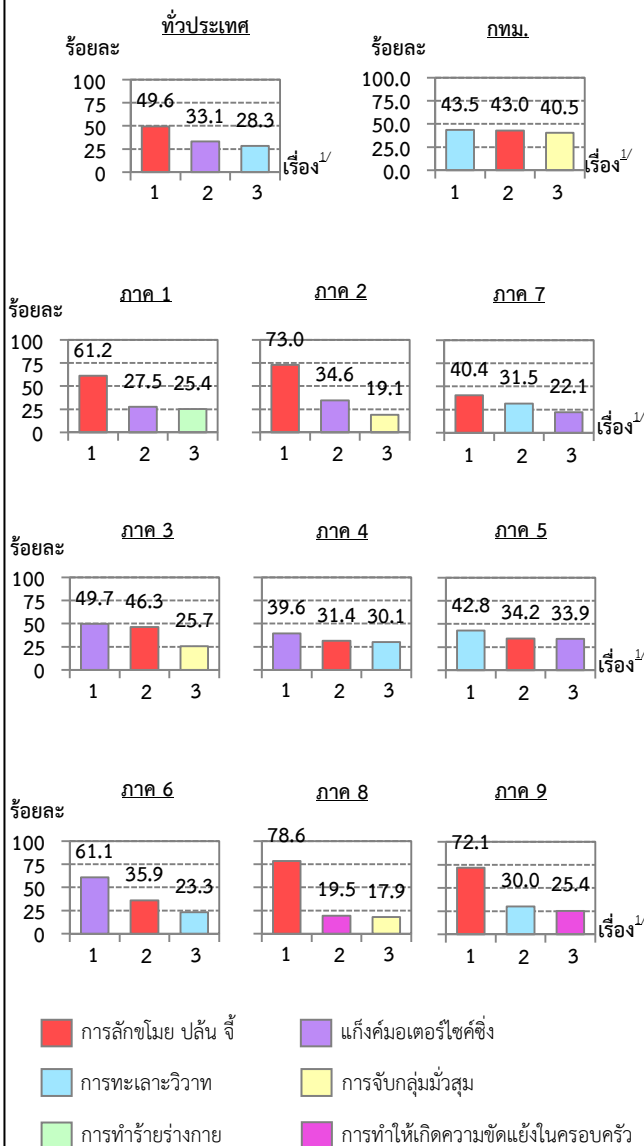


3) เรื่องที่ได้รับความเดือดร้อนจากผู้เสียหายเสพติด

ผลสำรวจในเดือนสิงหาคม 2559 ประชาชนที่เห็นว่าในพื้นที่นำร่องฯ มีปัญหาด้านผู้เสียหายเสพติด พบว่า ร้อยละ 49.6 ระบุว่าได้รับความเดือดร้อนจากผู้เสียหายเสพติด ในเรื่องการลักขโมยปล้น จี้ มากกว่าเรื่องอื่น รองลงมาได้แก่ แก๊งค์มอเตอร์ไซด์ซึ่ง (ร้อยละ 33.1) และการทะเลาะวิวาท (ร้อยละ 28.3) เป็นต้น

เมื่อพิจารณาเป็นรายภาค ป.ป.ส. ผลสำรวจในเดือนสิงหาคม 2559 ประชาชนที่เห็นว่าในพื้นที่นำร่องฯ มีปัญหาด้านผู้เสียหายเสพติด พบว่าในทุกภาค (ยกเว้นภาค 3- ภาค 6 และกรุงเทพมหานคร) ระบุว่าได้รับความเดือดร้อนจากผู้เสียหายเสพติดมากที่สุดในเรื่องการลักขโมย ปล้น จี้ ขณะที่ภาค 3 ภาค 4 และภาค 6 คือ แก๊งค์มอเตอร์ไซด์ซึ่ง ส่วนภาค 5 และกรุงเทพมหานคร คือ การทะเลาะวิวาท

แผนภูมิ 6 ร้อยละของประชาชนที่อาศัยอยู่ในพื้นที่นำร่องฯ ที่ได้รับความเดือดร้อนจากผู้เสียหายเสพติด จำแนกตามเรื่องที่ได้รับเดือดร้อน 3 อันดับแรก เป็นรายภาค ป.ป.ส.



1/ ตอบได้มากกว่า 1 คำตอบ

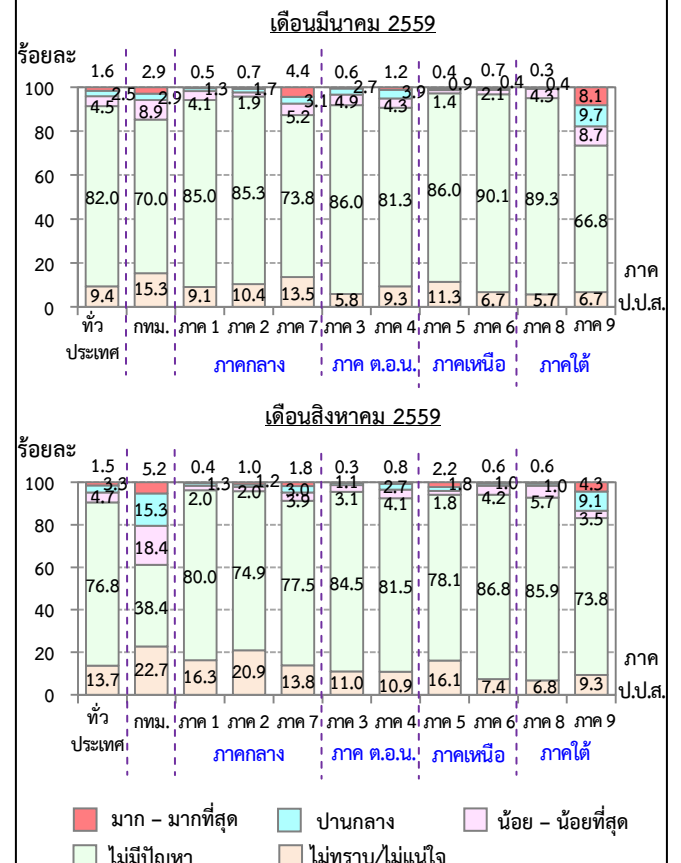
4. ปัญหาเสพติดในโรงเรียน/สถานศึกษา และบริเวณรอบๆ

ผลสำรวจในเดือนสิงหาคม 2559 ประชาชนที่เห็นว่าในพื้นที่นำร่องฯ มีโรงเรียน/สถานศึกษา พบว่า ร้อยละ 9.5 ระบุว่ามีปัญหาเสพติดในโรงเรียน/สถานศึกษา (ซึ่งในจำนวนนี้เห็นว่าปัญหาที่มีแพร่ระบาดอยู่ในระดับมาก - มากที่สุดร้อยละ 1.5 ปานกลางร้อยละ 3.3 และน้อย - น้อยที่สุดร้อยละ 4.7) ขณะที่ร้อยละ 76.8 ระบุว่าไม่มีปัญหา และร้อยละ 13.7 ที่ไม่ทราบ/ไม่แน่ใจ

เมื่อเปรียบเทียบผลสำรวจ พบว่า สํารวจในเดือนสิงหาคม 2559 ประชาชนที่เห็นว่าในพื้นที่นำร่องฯ มีโรงเรียน/สถานศึกษา ร้อยละ 9.5 ระบุว่าปัญหาเสพติดในโรงเรียน/สถานศึกษา ในสัดส่วนที่เพิ่มขึ้นเล็กน้อย เมื่อเทียบกับผลสำรวจในเดือนมีนาคม 2559 ซึ่งมีร้อยละ 8.6 (โดยในจำนวนนี้เห็นว่าปัญหาที่มีแพร่ระบาดอยู่ในระดับมาก - มากที่สุดร้อยละ 1.6 ปานกลางร้อยละ 2.5 และน้อย - น้อยที่สุดร้อยละ 4.5)

เมื่อพิจารณาเป็นรายภาค ป.ป.ส. ผลสำรวจในเดือนสิงหาคม 2559 ประชาชนที่เห็นว่าในพื้นที่นำร่องฯ มีโรงเรียน/สถานศึกษา พบว่า ในกรุงเทพมหานคร ร้อยละ 5.2 ระบุว่าปัญหาเสพติดในโรงเรียน/สถานศึกษาแพร่ระบาดอยู่ในระดับมาก - มากที่สุดในสัดส่วนที่สูงกว่าภาคอื่น รองลงมาได้แก่ ภาค 9 (ร้อยละ 4.3) ภาค 5 (ร้อยละ 2.2) ภาค 7 (ร้อยละ 1.8) และภาค 2 (ร้อยละ 1.0) ขณะที่ภาคอื่น มีน้อยกว่าร้อยละ 1

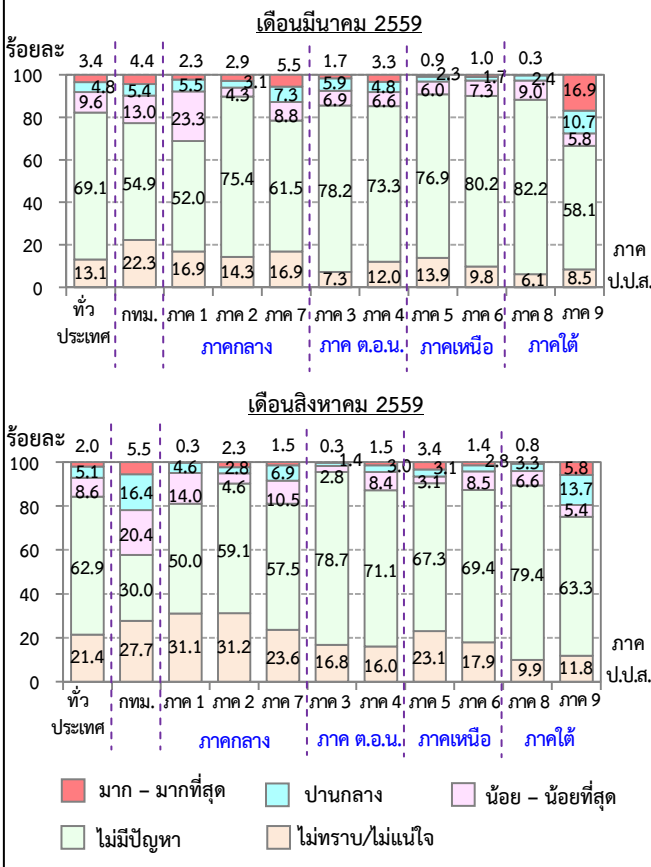
แผนภูมิ 7 ร้อยละของประชาชนที่เห็นว่าในพื้นที่นำร่องฯ มีโรงเรียน/สถานศึกษา จำแนกตามความคิดเห็นเกี่ยวกับระดับการมีปัญหาเสพติดแพร่ระบาดในโรงเรียน/สถานศึกษา ในผลสำรวจเดือนมีนาคม 2559 และเดือนสิงหาคม 2559 เป็นรายภาค ป.ป.ส.



นอกจากนี้ ผลสำรวจในเดือนสิงหาคม 2559 ประชาชนที่เห็นว่าในพื้นที่นาร่องฯ มีโรงเรียน/สถานศึกษา พบว่า ร้อยละ 15.7 ระบุว่า มีปัญหาเสถิตบริเวณรอบๆ โรงเรียน/สถานศึกษา (ซึ่งในจำนวนนี้ เห็นว่าปัญหาที่มีแพร่ระบาดอยู่ในระดับมาก - มากที่สุดร้อยละ 2.0 ปานกลางร้อยละ 5.1 และน้อย - น้อยที่สุดร้อยละ 8.6) ขณะที่ ร้อยละ 62.9 ระบุว่าไม่มีปัญหา และร้อยละ 21.4 ที่ไม่ทราบ/ไม่แน่ใจ

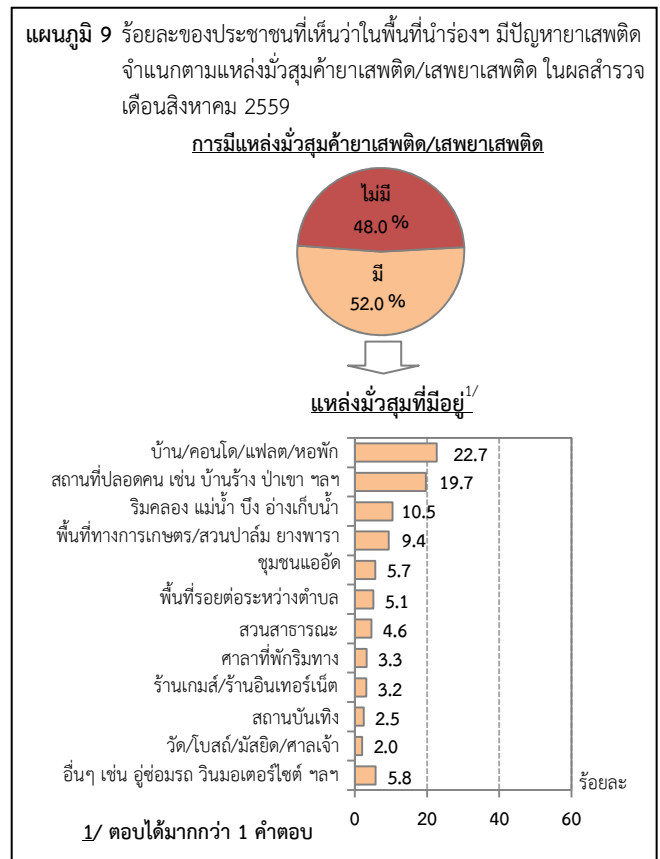
เมื่อเปรียบเทียบผลสำรวจพบว่า ผลสำรวจในเดือนสิงหาคม 2559 ประชาชนที่เห็นว่าในพื้นที่นาร่องฯ มีโรงเรียน/สถานศึกษา ร้อยละ 15.7 ระบุว่า มีปัญหาเสถิตบริเวณรอบๆ โรงเรียน/สถานศึกษา ในสัดส่วนที่ลดลง เมื่อเทียบกับผลสำรวจในเดือนมีนาคม 2559 ซึ่งมี ร้อยละ 17.8 (โดยในจำนวนนี้เห็นปัญหาที่มีแพร่ระบาดอยู่ใน ระดับมาก - มากที่สุดร้อยละ 3.4 ปานกลางร้อยละ 4.8 และ น้อย - น้อยที่สุดร้อยละ 9.6)

แผนภูมิ 8 ร้อยละของประชาชนที่เห็นว่าในพื้นที่นาร่องฯ มีโรงเรียน/สถานศึกษา จำแนกตามความคิดเห็นเกี่ยวกับระดับการมี ปัญหาเสถิตแพร่ระบาดบริเวณรอบๆ โรงเรียน/สถานศึกษา ในผลสำรวจเดือนมีนาคม 2559 และเดือนสิงหาคม 2559 เป็นรายภาค ป.ป.ส.



5. แหล่งมั่วสุมค้ายาเสถิต/เสพยาเสถิต

ผลสำรวจในเดือนสิงหาคม 2559 ประชาชนที่เห็นว่าในพื้นที่นาร่องฯ มีปัญหาเสถิต พบว่า ร้อยละ 52.0 ระบุว่าแหล่งมั่วสุม ค้ายาเสถิต/เสพยาเสถิต ซึ่งในจำนวนนี้เห็นแหล่งมั่วสุมฯ ที่พบ มากที่สุด คือ บ้าน/คอนโด/แฟลต/หอพัก (ร้อยละ 22.7) รองลงมาได้แก่ สถานที่ปลอดภัย เช่น บ้านร้าง ป่าเขา ฯลฯ (ร้อยละ 19.7) และริมคลอง แม่น้ำ บึง อ่างเก็บน้ำ (ร้อยละ 10.5) เป็นต้น

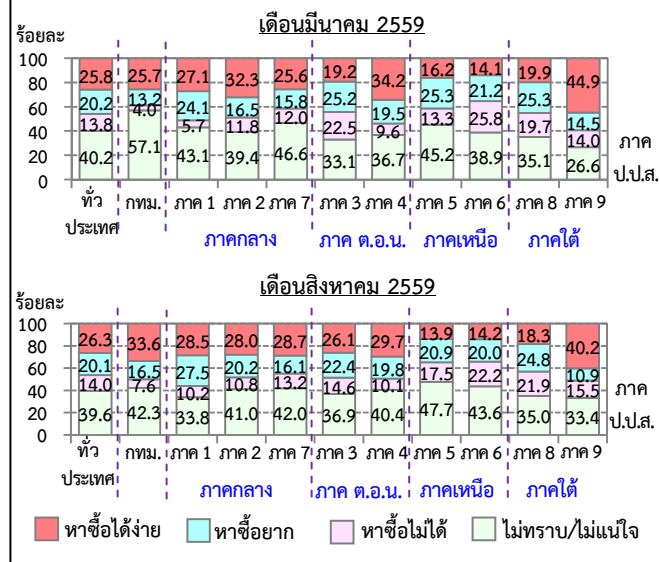


6. ความยากง่ายในการหาซื้อยาเสถิต

ผลสำรวจในเดือนสิงหาคม 2559 ประชาชนที่เห็นว่าในพื้นที่นาร่องฯ มีปัญหาเสถิต พบว่า ร้อยละ 26.3 ระบุว่าหาซื้อยาเสถิต ได้ง่าย ขณะที่ร้อยละ 20.1 ระบุว่าหาซื้อยาก และร้อยละ 14.0 ที่หาซื้อไม่ได้ ส่วนร้อยละ 39.6 ที่ไม่ทราบ/ไม่แน่ใจ

เมื่อเปรียบเทียบผลสำรวจพบว่า ผลสำรวจในเดือนสิงหาคม 2559 ประชาชนที่เห็นว่าในพื้นที่นาร่องฯ มีปัญหาเสถิต ซึ่งมีร้อยละ 26.3 ระบุว่าหาซื้อยาเสถิตได้ง่าย ในสัดส่วนที่เพิ่มขึ้นเล็กน้อย เมื่อเทียบกับผลสำรวจในเดือนมีนาคม 2559 ซึ่งมีร้อยละ 25.8

แผนภูมิ 10 ร้อยละของประชาชนที่เห็นว่าในพื้นที่นาร่องฯ มีปัญหาเสถิต จำแนกตามความคิดเห็นเกี่ยวกับความยากง่ายในการหาซื้อ ยาเสถิต ในผลสำรวจเดือนมีนาคม 2559 และเดือนสิงหาคม 2559 เป็นรายภาค ป.ป.ส.

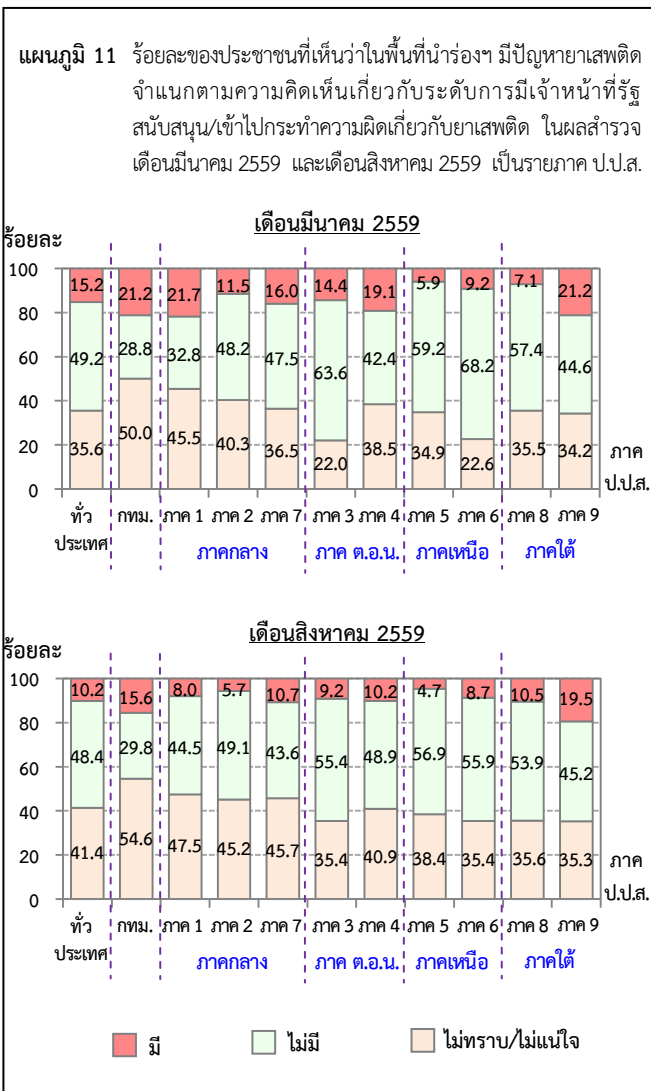


7. การมีเจ้าหน้าที่รัฐสนับสนุน/เข้าไปกระทำความผิดเกี่ยวกับยาเสพติด

ผลสำรวจในเดือนสิงหาคม 2559 ประชาชนที่เห็นว่าในพื้นที่นำร่องฯ มีปัญหายาเสพติด พบว่า ร้อยละ 10.2 ระบุว่าเจ้าหน้าที่รัฐสนับสนุน/เข้าไปกระทำความผิดเกี่ยวกับยาเสพติด ขณะที่ร้อยละ 48.4 ระบุว่าไม่มี และร้อยละ 41.4 ที่ไม่ทราบ/ไม่แน่ใจ

เมื่อเปรียบเทียบผลสำรวจ พบว่า ผลสำรวจในเดือนสิงหาคม 2559 ประชาชนที่เห็นว่าในพื้นที่นำร่องฯ มีปัญหายาเสพติด ร้อยละ 10.2 ระบุว่าเจ้าหน้าที่รัฐสนับสนุน/เข้าไปกระทำความผิดเกี่ยวกับยาเสพติดในสัดส่วนที่ลดลง เมื่อเทียบกับผลสำรวจในเดือนมีนาคม 2559 ซึ่งมีร้อยละ 15.2

เมื่อพิจารณาเป็นรายภาค ป.ป.ส. ผลสำรวจในเดือนสิงหาคม 2559 ประชาชนที่เห็นว่าในพื้นที่นำร่องฯ มีปัญหายาเสพติด พบว่า ในภาค 9 ร้อยละ 19.5 ระบุว่าเจ้าหน้าที่รัฐสนับสนุน/เข้าไปกระทำความผิดเกี่ยวกับยาเสพติด ในสัดส่วนที่สูงกว่าภาคอื่น รองลงมาได้แก่ กรุงเทพมหานคร (ร้อยละ 15.6) ภาค 7 (ร้อยละ 10.7) ภาค 8 (ร้อยละ 10.5) ภาค 4 (ร้อยละ 10.2) และภาค 3 (ร้อยละ 9.2) ขณะที่ภาคอื่นมีน้อยกว่าร้อยละ 9

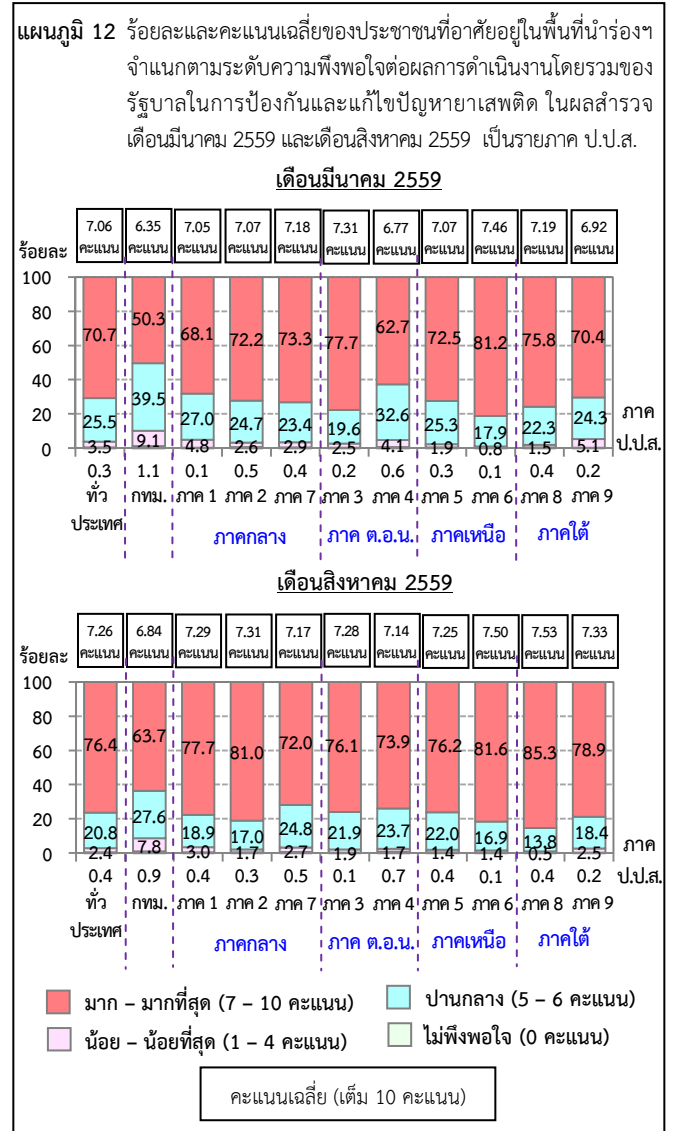


8. ความพึงพอใจต่อผลการดำเนินงานโดยรวมของรัฐบาล ในการป้องกันและแก้ไขปัญหาเสพติด

ผลสำรวจในเดือนสิงหาคม 2559 ประชาชนที่อาศัยอยู่ในพื้นที่นำร่องฯ ให้คะแนนความพึงพอใจต่อผลการดำเนินงานโดยรวมของรัฐบาลในการป้องกันและแก้ไขปัญหาเสพติด อยู่ที่ 7.26 คะแนน จากคะแนนเต็ม 10 คะแนน และเมื่อพิจารณาถึงสัดส่วนของประชาชน พบว่า ร้อยละ 76.4 ระบุว่าพึงพอใจ อยู่ในระดับมาก - มากที่สุด และร้อยละ 20.8 ระบุว่าปานกลาง ขณะที่ร้อยละ 2.4 ระบุว่าน้อย - น้อยที่สุด และร้อยละ 0.4 ระบุว่าไม่พึงพอใจ

เมื่อเปรียบเทียบผลสำรวจ พบว่า ผลสำรวจในเดือนสิงหาคม 2559 ประชาชนที่อาศัยอยู่ในพื้นที่นำร่องฯ ร้อยละ 76.4 ระบุว่ามีความพึงพอใจต่อผลการดำเนินงานโดยรวมของรัฐบาลฯ อยู่ในระดับมาก - มากที่สุด ในสัดส่วนที่เพิ่มขึ้น เมื่อเทียบกับผลสำรวจในเดือนมีนาคม 2559 ซึ่งมีร้อยละ 70.7

เมื่อพิจารณาเป็นรายภาค ป.ป.ส. ผลสำรวจในเดือนสิงหาคม 2559 พบว่า ประชาชนที่อาศัยอยู่ในพื้นที่นำร่องฯ ในภาค 8 ร้อยละ 85.3 ระบุว่ามีความพึงพอใจต่อผลการดำเนินงานโดยรวมของรัฐบาลฯ อยู่ในระดับมาก - มากที่สุด ในสัดส่วนที่สูงกว่าภาคอื่น รองลงมาได้แก่ ภาค 6 (ร้อยละ 81.6) ภาค 2 (ร้อยละ 81.0) ขณะที่ภาคอื่นมีประมาณร้อยละ 72 - 79 ส่วนกรุงเทพมหานครมีร้อยละ 63.7

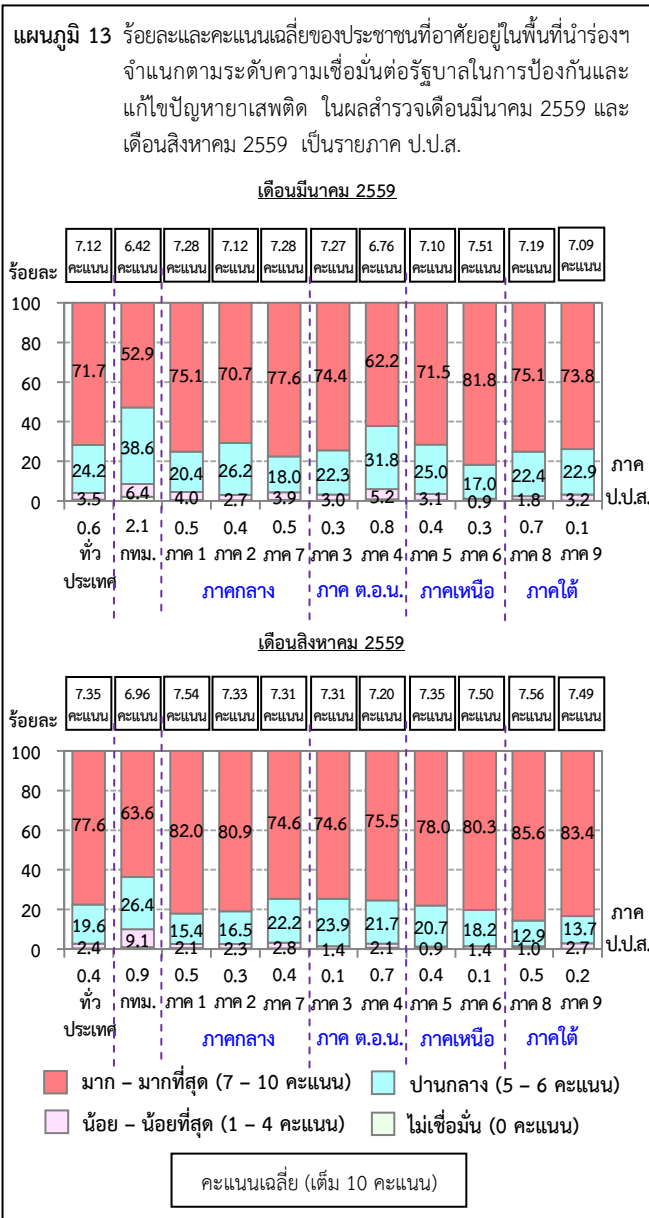


9. ความเชื่อมั่นต่อรัฐบาลในการป้องกันและแก้ไขปัญหาสภาพ

ผลสำรวจในเดือนสิงหาคม 2559 ประชาชนที่อาศัยอยู่ในพื้นที่นาร่องฯ ให้คะแนนความเชื่อมั่นต่อรัฐบาลในการป้องกันและแก้ไขปัญหาสภาพ อยู่ที่ 7.35 คะแนน จากคะแนนเต็ม 10 คะแนน และเมื่อพิจารณาถึงสัดส่วนของประชาชน พบว่าร้อยละ 77.6 ระบุว่าเชื่อมั่นฯ อยู่ในระดับมาก - มากที่สุด และร้อยละ 19.6 ระบุว่าปานกลาง ขณะที่ร้อยละ 2.4 ระบุว่าน้อย - น้อยที่สุด และร้อยละ 0.4 ระบุว่าไม่เชื่อมั่น

เมื่อเปรียบเทียบผลสำรวจ พบว่า ผลสำรวจในเดือนสิงหาคม 2559 ประชาชนที่อาศัยอยู่ในพื้นที่นาร่องฯ ร้อยละ 77.6 ระบุว่ามีความเชื่อมั่นฯ อยู่ในระดับมาก - มากที่สุด ในสัดส่วนที่เพิ่มขึ้น เมื่อเทียบกับผลสำรวจในเดือนมีนาคม 2559 ซึ่งมีร้อยละ 71.7

เมื่อพิจารณาเป็นรายภาค ป.ป.ส. ผลสำรวจในเดือนสิงหาคม 2559 พบว่า ประชาชนที่อาศัยอยู่ในพื้นที่นาร่องฯ ในภาค 8 ร้อยละ 85.6 ระบุว่าเชื่อมั่นต่อรัฐบาลในการป้องกันและแก้ไขปัญหาสภาพอยู่ในระดับมาก - มากที่สุด ซึ่งมีสัดส่วนที่สูงกว่าภาคอื่น รองลงมาได้แก่ ภาค 9 (ร้อยละ 83.4) ภาค 1 (ร้อยละ 82.0) ภาค 2 (ร้อยละ 80.9) และภาค 6 (ร้อยละ 80.3) ขณะที่ภาคอื่นมีประมาณร้อยละ 63 - 78



10. ข้อเสนอแนะแนวทางในการป้องกันและแก้ไขปัญหาสภาพ

ผลสำรวจในเดือนสิงหาคม 2559 ประชาชนที่อาศัยอยู่ในพื้นที่นาร่องฯ ได้ให้ข้อเสนอแนะแนวทางในการป้องกันและแก้ไขปัญหาสภาพที่สำคัญ 3 อันดับแรก ดังนี้ การปราบปรามอย่างจริงจัง และต่อเนื่อง (ร้อยละ 61.2) การใช้กฎหมายลงโทษผู้ที่เกี่ยวข้องกับยาเสพติดอย่างเด็ดขาด (ร้อยละ 60.1) การให้ทหารช่วยดูแลปราบปรามอย่างจริงจัง (ร้อยละ 17.7)

เมื่อพิจารณาเป็นรายภาค ป.ป.ส. ผลสำรวจในเดือนสิงหาคม 2559 พบว่า ประชาชนที่อาศัยอยู่ในพื้นที่นาร่องฯ ในทุกภาค ได้ให้ข้อเสนอแนะแนวทางในการป้องกันและแก้ไขปัญหาสภาพ 2 เรื่องแรก ไม่แตกต่างกัน คือ การปราบปรามอย่างจริงจังและต่อเนื่อง และการใช้กฎหมายลงโทษผู้ที่เกี่ยวข้องกับยาเสพติดอย่างเด็ดขาด

